

附表－1 演習林における研究目録

1. 阿部 信之・橋本 良二 (2000) コナラ母樹保残法更新面における地床処理の違いが再生群落構造に与える影響. 東北森林科学会 5 回大会講演要旨集 : 21. 滝沢演習林
2. 阿部 信之・橋本 良二 (2000) 母樹保残法更新面における微気象環境および小型掘削機による地床処理がコナラ当年生稚樹のガス交換特性に与える影響. 日林誌 **82**(1) : 7-14. 滝沢演習林
3. 阿部 信之・橋本 良二 (2001) 機械地床処理が雑草木の再生に与える影響. 岩大演報 **32** : 71-76. 滝沢演習林
4. 青木 葉子 (2001) 岩手県鶯宿地方のスギ人工林におけるヒバの更新. 卒業論文. 御明神演習林
5. 荒道 有日子 (2001) 枝条を利用した作業道の簡易盛土土留工に関する検討. 卒業論文. 御明神演習林
6. 福原 裕 (2001) 御明神・滝沢演習林におけるコウモリ類の生息分布と森林環境の選択性について. 卒業論文. 御明神演習林・滝沢演習林
7. Hashimoto, R. and Abe, Nobuyuki (2000) Natural reproduction of *Quercus serrata* coppice forests by the mother tree method
Poster Abstracts. XXI IUFRO World Congress, Malaysia : 18. 滝沢演習林
8. 市原 恒一・豊川 勝生・澤口 勇雄・川島 秀樹 (2000) カルマンフィルタにより同定されるタンクモデルによる流出量の予測. 日本林学会誌 **82**(2) : 125-131. 他
9. 神保 範彰・関野 登 (2001) 低密度パーティクルボードの諸材質に及ぼす厚さ方向の小片絡み合い強化の影響. 岩手大学演習林報告 **32** : 23-36
10. 笠原 肇 (2001) 森林作業の機械化が林業の収益性に及ぼす効果. 修士論文. 御明神演習林
11. 川村 かの子 (2001) スギー落葉広葉樹混交林における林分構造の空間的異質性に及ぼす地形の影響. 修士論文.
御明神演習林
12. 菊地 智久 (2001) 都市近郊林における廃棄物投棄の現状と対策. 岩手大学演習林業務資料 **23** : 1-4. 滝沢演習林
13. 木瀬 達也 (2001) 落葉広葉樹二次林下に成立するスズタケおよびクマイザサ群落の構造と競合関係. 卒業論文.
御明神演習林
14. 國崎 貴嗣・佐々木 和弘・川村 かの子 (2001) ミズナラ二次林の主要高木種の空間分布とサイズ構造－地形および伐採要因の影響－. 岩手大学演習林報告 **32** : 1-21. 御明神演習林
15. 國崎 貴嗣 (2001) 樹木同齢単純林における胸高直径分布とその動態－針葉樹を中心として－. 森林計画学会誌 **35**(1) : 31-45. 滝沢演習林
16. 松田 将・橋本 良二 (2001) 造林初期段階に出現する低木種の栄養繁殖型. 岩手大学演習林報告 **32** : 77-83. 滝沢演習林
17. 松田 将 (2001) 落葉広葉樹二次林伐採後の木本種の出現と発達－地下器官による栄養繁殖の関与に注目して－.

卒業論文. 御明神演習林

18. 松本 真吾・猪内 正雄 (2000) 低圧タイヤの林地走行性能に関する基礎的研究. 東北森林科学会第5回大会講演要旨集: 5. 滝沢演習林
19. 三石 麗・國崎 貴嗣・比屋根 哲 (2002) スギ林縁木における樹高成長減退—地形要因および隣接林分の伐採の影響—. 岩手大学演習林報告 33: 61-70. 小岩井農場
20. 水田 展洋 (2001) 車両走行による樹木の根系への影響. 卒業論文. 滝沢演習林
21. 中根 阿沙子 (2001) 音波伝播速度測定による樹幹内部の腐朽診断. 卒業論文. 御明神演習林
22. 佐藤 岳晴・山本 信次 (2000) 都道府県における森林ボランティア支援政策の動向. 北海道大学演習林報告 57(2): 113-148. 他
23. 澤口 勇雄・猪内 正雄 (2000) リアルタイム DGPS による森林管理情報の収集能率と精度. 第111回日本林学会大会学術講演集: 401. 他
24. 澤口 勇雄・猪内 正雄・菊地 智久 (2000) ハーベスタ・フォワーダシステムによる列状間伐が残存立木に与える損傷. 森林利用学会誌 15(1): 33-42. 御明神演習林
25. 澤口 勇雄 (2000) 林道計画技術の理論と実際. 林業技術 700: 36-41. 他
26. Isao Sawaguchi (2000) Forest Operation and Forest-road Networks Design in Multi-Storied Forest Management in Peninsular Malaysia. XXI IUFRO WORLD CONGRESS 2000, Kuala Lumpur, ABSTRACTS OF GROUP DISCUSSIONS 2: 67. 他
27. 澤口 勇雄 (2000) 森林地帯におけるリアルタイム DGPS の実務性. 森林航測 191: 1-3. 他
28. 澤口 勇雄 (2000) XXI IUFRO 世界大会に参加して—エクスカーションを中心に—. NEWS LETTER 林業工学研究所 14: 1-4. 他
29. 澤口 勇雄・菊地 智久・齋藤 誠・猪内 正雄 (2001) ハーベスタ・フォワーダシステムによる列状間伐の労働生産性. 岩手大学演習林報告 32: 37-48. 滝沢演習林
30. 澤口 勇雄 (2001) 平成12年度高性能林業機械コンサルタント事業報告書. 岩手県林業労働対策基金: 27-47. 他
31. 猪内 正雄 (2000) 高性能林業機械による伐出作業のシステム化. 岩手農林研究協議会年報 2: 13-14. 滝沢演習林
32. 鈴木 孝典 (2001) 低規格作業道における路体の安定性に関する研究. 修士論文. 御明神演習林
33. 高橋 信子 (2001) イギリスにおける森林認証システムの形成と定着過程. 修士論文. 御明神演習林
34. 立川 史郎・佐々木 康 (2000) スギ若齢間伐におけるかかり木処理方法に関する検討. 森林利用学会誌 15(1): 25-32. 滝沢演習林
35. 鳥羽 妙 (2001) 森林樹冠構造の相違による遮断蒸発特性の変動とモデル化. 修士論文. 御明神演習林
36. 渡邊 悟 (2001) 林況と衛生状態が DGPS 測位に及ぼす影響に関する研究. 修士論文. 御明神演習林

37. 山本 信次・佐藤 岳晴 (2000) 東北地域における森林ボランティア活動の現状と課題. 林業経済 618 : 10-15.
東北地域
38. 山本 信次 (2000) シリーズ「環境を考える」51回 市民参加と森林保全. 岩手日報夕刊 5月20日 : 6. 他
39. 山本 信次 (2000) みどり十字軍. ぐりーんもあ 10 : 18-21. 宮城県
40. 山本 信次 (2000) 森林ボランティアの現状と可能性ー市民セクター形成を中心にー. 林業経済研究 46(2) : 25-30.
他
41. 山本 信次 (2000) 森の手入れのファッションと役立ちグッズ、作業時の注意事項. 里山の手入れ図鑑 : 88-93. 他
42. 山本 信次 (2000) みんなで森をまもる社会づくりへー森林ボランティアの現状と意義ー. 国民と森林 74 : 42-43.
他
43. 山本 信次 (2001) 「森の科学館」基本計画. 「森の科学館」基本計画 (住田町) : 237pp. 他
44. 山浦 悠一・由井 正敏 (2001) 都市近郊林におけるバードウォッチングポイントの定量的解析. 岩大演報 32 : 49-60.
滝沢演習林
45. 吉田 一穂 (2001) ミズナラとコナラにおける個葉単位での気孔コンダクタンスの季節変化および葉齢による変化.
卒業論文. 実験苗畑
46. 濱道 寿幸 (2002) 御明神演習林気象観測統計ー2001ー. 岩手大学業務資料 24 : 9-21. 御明神演習林
47. 橋本 良二・白旗 学・広野 行男 (2002) 林床木本種の葉の窒素濃度と落葉前転流率. 岩手大学演習林報告 33 : 39-45.
滝沢演習林
48. 橋本 茂 (2002) 糞塊調査法によるニホンカモシカの生息数推定の試み. 卒業論文. 滝沢演習林
49. 平山 香織 (2002) ニセアカシア林を落葉広葉樹二次林に転換するための播種試験ー埋土種子の利用ー. 卒業論文 :
1-36. 滝沢演習林
50. 本城 正憲 (2002) 絶滅危惧植物サクラソウの種内変異とその地理的分布に関する研究. 筑波大学大学院生命環境
科学研究科生物圏資源科学専攻修士 (農学) 学位論文. 滝沢演習林
51. 本城 正憲・大澤 良・鷲谷 いづみ (2002) 岩手大学滝沢演習林におけるサクラソウ個体群の現況とその保全に向
けて. 岩手大学演習林報告 33 : 61-64. 滝沢演習林
52. 本城 正憲・上野 真義・大澤 良・津村 義彦・鷲谷 いづみ (2002) 日本のサクラソウ集団における葉緑体 DNA
変異. 日本生態学会大会講演要旨集 49 : 264. 滝沢演習林
53. 池添 綾香 (2002) 上層木伐採により生じた強光環境下におけるヒバ前生稚樹の成長形態ー樹形発達と葉の形態・
窒素含有量ー. 卒業論文. 御明神演習林
54. 伊藤寛規 (2002) スギ個体群の葉層構造が広葉樹群集構造に及ぼす影響. 卒業論文. 御明神演習林
55. 亀井 孝則 (2002) コナラ天然下種更新試験地における実生の定着状況ー伐採5年後の実生の分布と生長ー. 卒業

論文：1-36. 滝沢演習林

56. 菊地 智久・山本 信次・堀内 朋子 (2002) 平成 13 年度におけるエクステンション活動に関する報告. 岩手大学業務資料 24 : 1-4. 滝沢演習林
57. 菊地 智久 (2002) 滝沢演習林気象観測統計—2001—. 岩手大学業務資料 24 : 22-34. 滝沢演習林
58. 小藤田 久義・藤野 陽治・佐々木 達也・長谷部 真・太田 路一・鈴木 幸一 (2001) スギ樹皮の抗菌活性とその関連成分. 木材学会誌 47(6) : 479-486. 御明神演習林
59. 國崎 貴嗣 (2002) 落葉広葉樹の混交した針葉樹人工林における林内相対光量子束密度の推定. 岩手大学演習林報告 33 : 1-10. 御明神演習林
60. 國崎 貴嗣 (2002) 複層林におけるスギ下木の樹高成長と林分パラメータとの関係. 岩手大学演習林報告 33 : 21-27. 他
61. 國崎 貴嗣・齋藤 信人・剣持 直樹・比屋根 哲 (2002) 岩手県民有林で造成された複層林の林分構造と下木の樹高成長. 岩手大学演習林報告 33 : 29-38. 岩手県
62. 松田 将・橋本 良二 (2002) 林冠疎開後の草本・低木群落に生育する高木種実生の地下器官の構造と栄養繁殖. 岩手大学演習林報告 33 : 47-55. 滝沢演習林
63. 三石 麗 (2002) 人工林由来のアカマツ—落葉広葉樹混交林における構造発達様式. 修士論文 : 1-36. 御明神演習林
64. 村上 尚徳・澤口 勇雄 (2001) 4 次回帰式導入による教師なし画像分類手法の考案—パングロ空中写真を用いた集材路・崩壊地の抽出—. 森林利用学会講演要旨集 8 : 16. 他
65. 西田 康 (2002) 森林内における DGPS の測位精度とサンプリング数に関する研究. 修士論文 : 1-45. 滝沢演習林
66. 西嶋 久雄 (2002) 滝沢演習林 5 林班におけるアカマツ大径木の分布と生長量の解析—GIS における森林管理を目指して—. 卒業論文. 滝沢演習林
67. 能勢 峰 (2002) 岩手大学滝沢演習林におけるニホンカモシカ的环境利用について. 卒業論文. 滝沢演習林
68. 澤口 勇雄・猪内 正雄・立川 史郎・宇野 博子 (2002) 択伐作業によるヒバ天然林の林分構造変化. 岩手大学演習林報告 33 : 11-20. 青森県
69. 澤口 勇雄・渡邊 悟・猪内 正雄 (2001) リアルタイム DGPS の測位精度に及ぼす林況の影響. 森林利用学会誌 16(1) : 35-42. 滝沢演習林
70. 澤口 勇雄・宇野 博子・猪内 正雄・立川 史郎 (2001) ヒバ天然林択伐作業による残存木損傷. 森林利用学会誌 16(2) : 83-92. 他
71. 澤口 勇雄 (2002) 平成 13 年度高性能林業機械コンサルタント事業報告書. (財)岩手県林業労働対策基金 : 15-32. 他

72. 澤口 勇雄 (2002) 間伐におけるタワーヤーダの効率的な使用技術と普及に関する研究. (財)岩手県林業労働対策基金共同研究報告書 : 21-27,37-61. 滝沢演習林
73. 佐藤 和樹 (2002) スギ-落葉広葉樹混交林における土壌因子と林床植生との対応関係. 卒業論文 : 1-23. 御明神演習林
74. 佐藤 慶・山本 信次・広田 純一 (2001) 参加型地域づくりへの一般住民の参加の質に関する調査研究. 農村計画学会誌 20 別冊 : 241-246. 他
75. 猪内 正雄・立川 史郎・澤口 勇雄 (2002) 住田町における森林バイオマス採取・集荷方法とコスト. 住田町木質エネルギー利用検討調査報告書 : 36-50. 他
76. 白旗 学 (2003) 実験苗畑気象観測統計-2001-. 岩手大学業務資料 24 : 35-47. 実験苗畑
77. 武井 沙織 (2002) LANDSAT, JERS, 空中写真, 自然環境情報 GIS をデータとした土地被覆分類の比較-オオタカの営巣環境解析を例として-. 卒業論文. 滝沢演習林
78. 上野 圭司・山本 信次 (2002) 森林ボランティア団体の実態と NPO 法人化への動向. 東北森林科学会誌 7(1):1-11. 他
79. 山本 信次 (2001) 「市民参加森づくりシンポジウム 21 世紀の森林を誰が、どう守るのか」の概要とその意味するもの. 山林 1404 : 42-48. 他
80. 山本 信次 (2001) 都市と山村の相互理解に向けて-森林教育の意義と課題-. 林業技術 715 : 7-12. 他
81. 山本 信次 (2002) 滝沢演習林の成り立ちと今(表紙写真に寄せて). 山林 1412 : 表紙裏. 他
82. 山本 信次 (2002) アカマツ天然更新林について(表紙写真に寄せて). 山林 1413 : 表紙裏. 他
83. 山本 信次 (2002) 演習林から社会への情報発信(表紙写真に寄せて). 山林 1414 : 表紙裏. 他
84. 山本 信次 (2002) あこがれの森林インストラクター (分担執筆). 日本林業技術協会編『森に学ぶ 101 のヒント』東京書籍 : 200-201. 他
85. 山本 信次 (2002) 環境教育と住民参加. 平成 13 年度「緑のランドデザイン基本構想」策定業務報告書資料編 (青森県・岩手県・秋田県・(社)東北地域環境計画研究会) : 273-283. 他
86. 吉田 勝一・沼沢 信一 (2002) 岩手大学滝沢演習林のコナラ林における地表性甲虫. 岩手大学演習林報告 33 : 57-59. 滝沢演習林
87. 澤口 勇雄・村上 尚徳・猪内 正雄・立川 史郎 (2002) パンクロマチック空中写真による林地攪乱域の抽出-4 次回帰式による画像分類法の簡易デジタルオルソフォトへの導入-. 森林利用学会誌 17(2) : 53-60
88. 丹下 健・吉岡 拓如・酒井 秀夫・澤口 勇雄 (2002) 林地残材バイオマスのエネルギー利用に伴う養分持ち出し量の推定. 森林利用学会誌 17(1) : 23-28. 滝沢演習林
89. 濱道 寿幸・高橋 健保・澤口 勇雄 (2002) ササバイオマスの収穫と天然更新に適したササ刈払時期の特定. 東北

- 森林科学会第7回大会講演要旨集：36. 御明神演習林
90. 澤口 勇雄・西嶋 久雄・立川 史郎・猪内 正雄 (2003) 滝沢演習林5林班におけるアカマツ大径木の分布構造. 岩手大学農学部演習林報告 34 : 65-70. 滝沢演習林
91. 澤口 勇雄・猪内 正雄・立川 史郎 (2003) 高性能林業機械による列状間伐作業システムの導入・定着に関する研究. (社) 岩手県林業公社報告書 : 1-35. 滝沢演習林
92. S. Tatsukawa, M. Shishiuchi and I. Sawaguchi (2003) An Economical Evaluation of Harvesting System for Forest Biomass on Steep Terrain. Proceedings of International Seminar on New Roles of Plantation Forestry Requiring Appropriate Tending and Harvesting Operations : 411-417.
93. 山本 信次 (分担執筆) (2002) あこがれの森林インストラクター. 森に学ぶ 101 のヒント. pp.200-201.東京書籍.
94. 山本 信次 (分担執筆) (2002) 森林ボランティアのちから. 別冊「太陽」里山の四季. pp.98-99.平凡社
95. 上野 圭司・山本 信次 (2002) 森林ボランティア団体の実態と NPO 法人化への動向. 東北森林科学会誌 7(1) : 1-11.
96. 山本 信次 (2003) 都市と農山漁村の新しい関係づくりにおける NPO の役割. いわて NPO ガイドブック : 67.
97. 山本 信次 (2002) 環境教育と住民参加. 平成 13 年度「緑のランドデザイン基本構想」策定業務報告書資料編. 青森県,岩手県,秋田県, (社) 東北地域環境計画研究会 : 273-283.
98. 國崎 貴嗣 (2003) 落葉広葉樹の混交したアカマツ人工林の階層発達過程. 東北森林科学会誌 8(1) : 14-18. 御明神演習林
99. T.Kunisaki and U.Mitsuishi (2003) Community Structure for Mixed Species Stands of Conifer and Deciduous Broad-leaves Originated from *Pinus densiflora* Plantations in Northern Japan. 岩手大学農学部演習林報告 34 : 37-45. 御明神演習林
100. T.Kunisaki and U.Mitsuishi (2003) The One-sided Effect of Shading on the Species Coexistence in Mixed Species Stands of *Pinus densiflora* and Deciduous Broad-leaves. 岩手大学農学部演習林報告 34 : 91-97. 御明神演習林
101. 能勢 峰・青井 俊樹 (2003) 岩手大学滝沢演習林におけるニホンカモシカの環境利用について. 岩手大学農学部演習林報告 34 : 1-10. 滝沢演習林
102. 齊藤 正恵・青井 俊樹 (2003) 里山にすむツキノワグマの生息地利用の季節的变化について. 岩手大学農学部演習林報告 34 : 11-22. 岩手県遠野市
103. 小森 貞男・渡辺 学・楊 際双・田中 大介・小野寺 聡・増田 洋・濱道 寿幸・赤沢 時男・伊藤 勲・奥平 敏充 (2003) 岩手を中心とする北東北における野生果樹遺伝資源調査. 岩手大学農学部演習林報告 34 : 47-64. 御明神演習林・滝沢演習林
104. 橋本 良二・青木 葉子・藤原 慎也 (2003) 岩手県鶯宿地方のヒバ林地帯に造成されたスギ人工林におけるヒバの更新. 岩手大学農学部演習林報告 34 : 71-79. 御明神演習林

105. 橋本 良二 (2003) クロロフィル蛍光法によるヒバ芽生えの光合成測定. 岩手大学農学部演習林報告 34: 81-89.
御明神演習林
106. 立川 史郎・中島基夫 (2002) 作業道路面における片勾配の分散排水効果. 東北森林科学会第7回大会講演要旨集:
89. 御明神演習林
107. 遠藤 元庸・稲田 委久子・嬉野 健次 (2003) 農林業産学官連携推進事業ーコシアブラの大量増殖に関する研究ー.
平成14年度研究成果報告書. 岩手大学農学部・岩手県千厩地方振興局: 1-11. 御明神演習林
108. N.Sekino and S.Suzuki: Durability of Wood-based Panels Subjected to Ten-Year Outdoor Exposure in Japan. 岩手大学農
学部演習林報告 34: 23-36. 岩手大学農学部
109. 千葉 英紀 (2003) ETM+画像補正データによる NDVI と林況、地況の関係解析. 岩手大学農学部卒業論文. 御明
神演習林
110. 海老名 雄次 (2003) ハーベスタを用いた効率的な間伐システムの構築. 岩手大学農学部卒業論文. 滝沢演習林
111. 宮澤 俊一 (2003) 都市近郊林のニホンカモシカのため糞の分布とそれに及ぼす人為的影響. 岩手大学農学部卒業
論文: 1-26. 滝沢演習林
112. 鞍掛 重和 (2003) 滝沢演習林における天然コナラ林からスギ人工林への野ネズミによる種子散布の可能性. 岩手
大学農学部卒業論文: 1-40. 滝沢演習林
113. 本間 多恵子 (2003) 標本調査データに基づくササ類の分布要因の解析ー滝沢演習林を例としてー. 岩手大学農学
部卒業論文: 1-42. 滝沢演習林
114. 大内 優子 (2003) 御明神演習林内赤沢川における溪畔林の日射遮断による効果. 岩手大学農学部卒業論文. 御明
神演習林
115. 佐藤 哲郎 (2003) 土壌圧密化に対する樹木実生の生長反応. 岩手大学農学部卒業論文. 実験苗畑
116. 松田 将 (2003) 落葉広葉樹二次林伐採跡地における植生回復と純生産速度. 岩手大学農学部修士論文. 滝沢演習
林
117. 立川史郎・猪内正雄・澤口勇雄 (2003) 森林バイオマスの集荷・搬出に関わる低コスト技術. 住田町木質エネル
ギー利用検討調査報告書: 8-22. 御明神演習林
118. 千葉英紀・澤口勇雄 (2003) ETM+画像補正データによる NDVI と林況、地況の関係解析. 第114回日本林学会
大会学術講演集: 790 御明神演習林
119. 堀隆博・澤口勇雄 (2003) 高解像度衛星画像による樹種スペクトル特性. 第114回日本林学会大会学術講演集:
791
120. Isao Sawaguchi, Koh Nishida, Masao Shishiuchi and Shiro Tatsukawa (2003) Positioning precision and sampling number
of DGPS under forest canopies, J. Forest Research 8(2): 133-137. 滝沢演習林

121. 濱道寿幸・澤口勇雄・伊藤勲 (2003) 北上川上流域における河畔林の林分構造と木質バイオマス量. 第8回東北森林科学会講演要旨集: 10
122. 澤口勇雄・菊地智久・濱道寿幸・伊藤勲 (2003) 我が国の広葉樹二次林における生産量及び炭素固定機能の評価ー滝沢演習林における固定試験地の設定ー. 岩手大学農学部附属寒冷フィールドサイエンス教育研究センター年報 1: 49-53. 滝沢演習林
123. 澤口勇雄・立川史郎・猪内正雄 (2004) 高性能林業機械による列状間伐作業システムの導入・定着に関する研究. (社) 岩手県林業公社報告書: 61pp. 滝沢演習林
124. 澤口勇雄・佐々木誠一・土谷勇太郎・立川史郎 (2004) 列状間伐におけるスイングヤーダの労働生産性. 岩手大学農学部演習林報告 35: 47-57
125. 土屋俊幸・藤原千尋・山本信次 (分担執筆) (2003) 国立公園の管理政策と地域社会ーベトナム・タムダオ国立公園, 『アジアにおける森林の消失と保全』, pp.237-255, 中央法規出版
126. 山本信次 (分担執筆) (2003) 森と人の多様な関係性の回復を求めて, 『聞き書き 山の親父のひとりごと』, pp.81-86, 日本林業調査会
127. 山本信次 (分担執筆) (2003) 都市住民の森林へのかかわり, 『森林の百科』, pp.199-202. 朝倉書店
128. 山本信次 (編著・分担執筆) (2003) 森林ボランティアとは何か. 人工林保全ボランティアの展開. 森林保全と市民セクター形成ー森林ボランティアの可能性ー, 『森林ボランティア論』, pp.15-28, pp.111-142, pp.309-326, 日本林業調査会, 東京
129. 山本信次 (2003) 森林と人との多様な関係の再構築を目指してー参加と分権に基づく森林管理ー. 国民と森林, 83: 7-9
130. 山本信次 (2003) 地域の方々との交流フィールドー岩手大学滝沢演習林での取り組みを中心に. 林業技術 738: 14-15. 滝沢演習林, 御明神演習林
131. 山本信次 (2003) 今、なぜ木で学校を建てるのかー循環型社会の形成に向けた取り組み 岩手県紫波町立上平沢小学校ー. School Amenity 206: 39-42
132. 濱道寿幸 (2003) 御明神気象観測統計ー2002ー. 岩手大学農学部附属寒冷フィールドサイエンス教育研究センター年報 1: 86-89. 御明神演習林
133. 菊地智久 (2003) 滝沢気象観測統計ー2002ー. 岩手大学農学部附属寒冷フィールドサイエンス教育研究センター年報 1: 90-93. 滝沢演習林
134. 白旗 学 (2003) 実験苗畑気象観測統計ー2002ー. 岩手大学農学部附属寒冷フィールドサイエンス教育研究センター年報 1: 94-97. 実験苗畑
135. T.Kunisaki and K.Kunisaki (2004) Stratification process for a mixed species stands of *Cryptomeria japonica* and deciduous

- broad-leaves in northern Japan. 岩手大学農学部演習林報告 35 : 1-13. 御明神演習林
136. 橋本良二・阿部信之・白旗 学 (2004) 母樹保存法によるコナラの天然更新試験－実生の発生状況および機械地床処理の影響－. 岩手大学農学部演習林報告 35 : 15-29. 滝沢演習林
137. 橋本良二・須藤 桂 (2004) 青森県津軽地方のヒバ択伐林の成層構造と更新パターン. 岩手大学農学部演習林報告 35 : 31-45
138. 白旗 学・高島輝之・橋本良二 (2004) スギ・アカマツ実生成長初期における養分状態が子葉内窒素量と rubisco 量におよぼす影響. 岩手大学農学部演習林報告 35 : 59-64
139. 立川史郎・海老名雄次 (2003) 地形条件に対応したハーベスタの効率的な使用方法に関する検討. 東北森林科学会第 8 回大会講演要旨集 : 68. 滝沢演習林
140. 甲田朋子 (2004) 林相の異なる林分における積雪深と表層土壌含水率の経時変化. 岩手大学農学部卒業論文. 1-64 .御明神演習林
141. 若山幸世 (2004) 滝沢演習林におけるスギ高齢林の林分材積成長量と林分構造変化－1979 年から 2003 年までの 24 年間のモニタリング－. 岩手大学農学部卒業論文. 1-26. 滝沢演習林
142. 前田朋美 (2004) IKONOS 画像によるアカマツの樹勢解析. 岩手大学農学部卒業論文. 1-62. 滝沢演習林
143. 斉藤裕子 (2004) 樹木が GPS の SNR の低下に及ぼす影響. 岩手大学農学部卒業論文. 1-62. 滝沢演習林
144. 根本悠平 (2004) 高性能林業機械による若齢スギ受傷部位の経年変化. 岩手大学農学部卒業論文. 滝沢演習林
145. 能勢 峰 (2004) ニホンカモシカにおける食物と環境利用の季節変化について. 岩手大学農学部卒業論文. 滝沢演習林
146. 國崎貴嗣・三石麗・伊藤寛規・佐藤和樹・澤辺攻 (2003) スギ間伐林における林地残材量の推定. 日本林学会誌. 85 : 108-113
147. 國崎貴嗣・比屋根哲・青井俊樹 (2003) 滝沢演習林におけるアカマツ高齢天然林と保残木作業林の林分構造比較－5 林班へ、る小班の事例－岩手大学農学部附属寒冷フィールドサイエンス教育研究センター年報. 1 : 55-61. 滝沢演習林
148. 國崎貴嗣・比屋根哲 (2003) 滝沢演習林におけるアカマツ高齢天然林の林分構造－6 林班い、8 林班ろ小班的例－岩手大学農学部附属寒冷フィールドサイエンス教育研究センター年報. 1 : 63-67. 滝沢演習林
149. 澤口勇雄・武井沙織・村上尚徳・立川史郎 (2005) 盛岡市近郊におけるオオタカの営巣環境.. 岩手大学農学部演習林報告 36 : 61-67. 他
150. 澤口勇雄・斉藤裕子 (2004) GPS 信号の SNR と木質量の関係.. 第 115 回日本林学会大会学術講演集 : 111. 滝沢演習林
151. 佐川 了・澤口勇雄・千田広幸・赤平英之 (2003) 廃貝殻資材の農耕利用に関する研究. 三陸総合研究 23 : 37-41.

御明神演習林

152. 根本悠平・澤口勇雄 (2004) 高性能林業機械による若齢スギ受傷部位の経年変化. 東北森林科学会第9回大会講演要旨集: 33. 滝沢演習林
153. 立川史郎・佐々木誠一・澤口勇雄 (2005) 燃料用チップとしての小径間伐木収穫システムの生産性とコスト. 森林利用学会誌 19(4): 323-326. 他
154. 佐々木一也 (2004) 森林・林業技術者のスキルアップのための取り組み—青少年森林教育に関するプログラムを実施して. 現代林業 9: 46-51. 御明神演習林
155. 佐々木一也 (2005) 森林・林業技術者による森林教育の輪を広げたい. ぐりーんもあ 29: 18-21. 御明神演習林
156. 菊地智久・村上春男・伊藤 勲・川村 勇・齋藤 誠 (2004) 滝沢演習林における境界標(石標)の現状と保全. 岩手大学農学部附属寒冷フィールドサイエンス教育研究センター年報 2: 51-67. 滝沢演習林
157. 濱道寿幸・赤沢時男・高橋良一・一本木孝志・堂屋和幸・高橋健保 (2004) 若齢アカマツとスギ混交林の生育特性. 岩手大学農学部附属寒冷フィールドサイエンス教育研究センター年報 2: 71-73. 御明神演習林
158. Takashi K_{UNISAKI}, Kazuki S_{ATO}H and Hiroki I_{TO}H (2005) Application of time domain reflectometry for assessing horizontal variation in mean soil-surface water content in a *Cryptomeria japonica* D. Don plantation. Bull, Iwate Univ. Forests 36: 1-10. 御明神演習林
159. 宮澤俊一・青井俊樹・出口善隆 (2005) 都市近郊林に生息するニホンカモシカのため糞の分布. 岩手大学農学部演習林報告 36: 11-19. 滝沢演習林
160. 阿部信之・橋本良二 (2005) コナラ天然下種更新における小形掘削機による地床処理の効果. 岩手大学農学部演習林報告 36: 47-60. 滝沢演習林
161. 白旗 学・橋本良二・高島輝之 (2005) アカマツとスギ芽生えの子葉の Rubisco 含量と施肥の影響. 東北森林科学会誌 10(3): 1-7. 実験苗畑
162. 白旗 学・内田千波・橋本良二 (2005) アカマツ実生の初生葉展開期におけるバイオマス窒素の器官分配関係. 岩手大学農学部演習林報告 36: 69-73. 実験苗畑
163. 橋本良二 (2005) 汚染土壌下での樹木芽生えの形態形成と成長—VOC の影響. 平成 16 年度岩手大学地域貢献特別支援事業報告: 3-48. 他
164. 本間多恵子・杉田久志・國崎貴嗣・下本晴夫 (2005) 岩手大学御明神演習林大滝沢試験地における 12 年間の森林動態. 岩手大学農学部演習林報告 36: 75-90. 御明神演習林
165. 本間多恵子・杉田久志・國崎貴嗣 (2004) 冷温帯針広混交天然林の 12 年間の森林動態—岩手大学御明神演習林大滝沢試験地の事例—. 日本林学会大会学術講演集 115: 36. 御明神演習林
166. 本間多恵子・杉田久志・國崎貴嗣 (2004) 山地小流域における冷温帯林の 12 年間の森林動態 —林冠ギャップと

- 地形との関係一。日本生態学会大会講演要旨集 51 : 307. 御明神演習林
167. 國崎貴嗣 (2005) 岩手県鶯宿地方のアカツ人工林における亜高木層の落葉広葉樹の密度の違いが林床のクマイザサ, 稚樹の密度に及ぼす影響。日本林学会誌 86(3) : 258-264. 御明神演習林
168. 國崎貴嗣・甲田朋子 (2004) 御明神演習林 14 林班土場における積雪深の経時変化—2003, 2004 年—。岩手大学農学部附属寒冷フィールドサイエンス教育研究センター年報 2 : 69-70. 御明神演習林
169. 杉田久志・高橋良一・高橋健保 (2004) 人工林混生樹の樹種構成と地形、前生林分との関係 -岩手大学御明神演習林における事例-。日本林学会大会学術講演集 115 : 339. 御明神演習林
170. 杉田久志・高橋良一・高橋健保 (2004) 岩手大学御明神演習林の若齢人工林における混生樹の種構成。東北森林科学会講演要旨集 9 : 19. 御明神演習林
171. 杉田久志 (2005) 山地天然林におけるウダイカンバの更新特性 —結実豊凶、シードレイン、実生の動態、ギャップにおける更新—。日本林学会大会学術講演集 116. 御明神演習林
172. 星野大介・杉田久志・森澤 猛・安藤 貴 (2005) ウダイカンバ・スギ混交林の 15 年間の林分構造の変化 -岩手大学御明神演習林の事例-。日本林学会大会学術講演集 116. 御明神演習林
173. 杉田久志 (2005) 岩手大学御明神演習林大滝沢試験地におけるブナの種子落下および実生発生・生残の 11 年間の年変動。東北森林科学会誌 10 : 28-36. 御明神演習林
174. 阪本芳弘 (2005) 糞分析からみたニホンツキノワグマの食性 —盛岡市猪去・雫石町御明神を事例として—。岩手大学農学部卒業論文。御明神演習林
175. 川俣文人 (2005) 森林土壌動物採取方法としての石起こし法と打ち込み法の比較—石の下にはどのくらい土壌動物が集まりやすいのか—。岩手大学農学部卒業論文。滝沢演習林
176. 神道徹平 (2005) 小型スイングヤーダの架設条件と機体の安定性。岩手大学農学部卒業論文。御明神演習林
177. 平尾翔太 (2005) 林地残材の圧縮・結束による運搬作業の効率化。岩手大学農学部卒業論文。滝沢演習林
178. 森 美佳 (2005) 環境負荷分析による最適路網密度。岩手大学農学部卒業論文。御明神演習林
179. 大久保善文 (2005) 林冠閉鎖段階にあるスギ樹冠内の針葉の光合成能力プロファイル—各位置の受光量と針葉の窒素量・クロロフィル量・Rubisco 量—。岩手大学農学部卒業論文。実験苗畑
180. 神山千穂 (2005) 自然状態の二次林と構内苗圃の樹木植栽地間における土壌中微生物バイオマスの差異。岩手大学農学部卒業論文。滝沢演習林
181. 内田千波 (2005) 市民による森林施業実践の課題-森づくりを考えるイベント参加者の行動分析-。岩手大学農学研究科修士論文。滝沢演習林
182. 堀 隆博 (2005) 高解像度衛星画像を用いた樹冠抽出による樹種判別。岩手大学農学研究科修士論文。滝沢演習林

183. 本間多恵子 (2005) 岩手県鶯宿地方の針広混交天然林における 12 年間の森林動態. 岩手大学農学研究科修士論文. 御明神演習林
184. 宮澤俊一 (2005) 都市近郊林におけるニホンカモシカの土地利用について. 岩手大学農学研究科修士論文. 滝沢演習林
185. 澤口勇雄・前田朋美・立川史郎 (2006) IKONS 高解像度衛星による高齢アカマツ大径木の樹勢区分とバンドおよび輝度値の特徴. 日本森林学会誌 **88** : 33-36. 滝沢演習林
186. Isao Sawaguchi, Yuko Saitoh, and Shiro Tatsukawa (2005) A study of the effects of stems and canopies on the signal to noise ratio of GPS signals. *J. Forest Research* **10** : 395-401. 滝沢演習林
187. 澤口勇雄 (2005) 森林利用フォーラム報告-森林の多面的活用への戦略-. 森林利用学会誌 **20**(2) : 115-120.
188. 佐々木俊一・澤口勇雄・立川史郎 (2005) GIS による岩手県における松枯れ被害ハザードマップの作成. 森林利用学会研究発表会講演要旨集 **12** : 12.
189. 神道徹平・佐々木誠一・立川史郎・澤口勇雄 (2005) フォワーダによる林地残材の運搬作業工程について. 森林利用学会研究発表会講演要旨集 **12** : 29. 滝沢演習林
190. 澤口勇雄・立川史郎 (2006) 森林管理総合情報整備事業報告書. 19pp.
191. 佐々木一也 (2006) 財産区有林へのアプローチ. 入会・コモンズ 2005 : 10-13.
192. 佐々木一也・岡田秀二 (2005) 財産区有林の管理・経営と地域農林家生活の変貌-陸前高田市有林旧矢作町財産区の事例-. 林業経済学会 2005 年秋季大会報告.
193. 濱道寿幸 (2005) 木質系廃棄物 (樹皮、木片等) を利用した更新施業. 平成 17 年度科学研究費補助金 (奨励研究) 課題番号 17922017. 御明神演習林
194. 長坂真理子・山本信次 (2005) ツキノワグマ保護管理における基礎自治体の役割と今後の展望-岩手県盛岡市と長野県軽井沢町を事例として. 農村計画学会誌 **24**(別冊) : 157-162.
195. 山本信次 (2005) 近くの山で育った木で家を建てていきたい 3. 家と人 **10** : 52.
196. 山本信次 (2005) 近くの山で育った木で家を建てていきたい 4. 家と人 **11** : 52.
197. 山本信次 (2005) 森林ボランティアの現状と課題. グリーンエージ : 4-6.
198. 山本信次 (2005) 近くの山で育った木で家を建てていきたい 5. 家と人 **12** : 52.
199. 國崎貴嗣 (2005) 岩手山麓のスギ高齢人工林における冠雪害の発生傾向. 日本森林学会誌 **87** : 426-429. 滝沢演習林
200. Kunisaki, T., Miyazawa, S., Homma, T. and Aoi, T. (2006) Effects of canopy tree characteristics and forest floor vegetation on defecation site selection of a Japanese serow (*Capricornis crispus*) population in lowland managed forests in northern Japan. *Journal of Forest Planning* **11** : 77-83. 滝沢演習林

201. 國崎貴嗣・若山幸世・藁谷紀恵 (2005) 滝沢演習林 1 林班ら小班のスギ高齢林における 24 年間の森林動態. 岩手大学農学部附属寒冷フィールドサイエンス教育研究センター年報 3 : 47-52. 滝沢演習林
202. 國崎貴嗣・藁谷紀恵 (2006) 岩手山麓のスギ高齢人工林における幹直径成長量の個体間差. 岩手大学農学部演習林報告 37 : 47-55. 滝沢演習林
203. 國崎貴嗣・甲田朋子 (2006) 林冠疎開度による低地帯森林の降雪遮断率の推定. 岩手大学農学部演習林報告 37 : 57-65. 御明神演習林
204. Ashraf, M. A. ABDARA, Noboru SEKINO and Hidefumi YAMAUCHI (2006) Veneer strand I-beam with medium density fiberboard or particleboard as web material V: Its production and performance under stream-injection pressing. Bull. Iwate Univ. Forests 37 : 1-16.
205. 阪本芳弘・青井俊樹 (2006) 奥羽山地北部におけるニホンツキノワグマの食性. 岩手大学農学部演習林報告 37 : 17-27. 御明神演習林
206. 井良沢道也・堀越綾子 (2006) 亜高山帯山地斜面における気象の時空間分布特性. 岩手大学農学部演習林報告 37 : 29-46.
207. 橋本良二・齋藤香奈 (2006) 雑木林の再生法と実生生理—コナラ果実の埋め込む深さ—. 岩手大学農学部演習林報告 37 : 67-72. 滝沢演習林
208. 星野大介・杉田久志・森澤 猛・安藤 貴 (2005) 地位の異なるウダイカンバ・スギ混交林 2 林分の 15 年間の構造変化. 東北森林科学会第 10 回大会講演要旨集 : 26. 御明神演習林
209. 杉田久志 (2005) テーマ別セッション「混交林化した人工林の実態と取り扱い」. 東北森林科学会誌 10 : 110-113. 御明神演習林
210. 杉田久志・伊佐治久道 (2006) トチノキ実生の生残過程と斜面位置、同種樹冠縁からの距離との関係 — 発芽後 12 年間の追跡結果から —. 日本生態学会東北地区会報 66 : 14. 御明神演習林
211. 麻生臣太郎 (2006) 元口移動による掛かり木処理方法に関する検討. 岩手大学農学部卒業論文. 滝沢演習林
212. 赤堀文平 (2006) 若齢スギ人工林における木質バイオマス収穫システムの考究. 岩手大学農学部卒業論文. 御明神演習林
213. 長尾茉衣子 (2006) 脳波と心拍 R-R 間隔に及ぼす森林の影響. 岩手大学農学部卒業論文. 滝沢演習林
214. 朽木周平 (2006) スギ人工林施業によるニホンカモシカ食物資源量への影響. 岩手大学農学部卒業論文. 滝沢演習林
215. 高橋一真 (2006) 天然更新地における斜面位置の違いがアカマツ稚樹の根の垂直分布に与える影響. 岩手大学農学部卒業論文. 御明神演習林
216. 鞍掛重和 (2006) スギ人工林における伐捨て間伐材が野ネズミの生息数と活動量および種子貯蔵に及ぼす影響.

岩手大学農学研究科修士論文. 滝沢演習林

217. 甲田朋子 (2006) 27種の広葉樹人工林における上層木構成の違いが低木とササの生長に及ぼす影響. 岩手大学農学研究科修士論文. 滝沢演習林
218. 柴田真理 (2006) 25種の広葉樹人工林における林分構成値と林分材積成長量の18年間の推移. 岩手大学農学研究科修士論文. 滝沢演習林
219. 根本悠平 (2006) 樹木水分がGPSのSNRの低下に及ぼす影響. 岩手大学農学研究科修士論文. 滝沢演習林
220. 岩鼻祥子 (2006) スギ材および葉から得られる精油成分とその生理活性. 岩手大学農学研究科修士論文. 滝沢演習林
221. 山本信次 (分担執筆) (2006) 森林フィールドサイエンス (全国大学演習林協議会編). pp.21-24, 朝倉書店, 東京.
222. 柿澤宏昭・齋藤和彦・山本信次 (分担執筆) (2006) 林業経済研究の論点—50年の歩みから—(林業経済学会編). pp. 493-520, 日本林業調査会, 東京.
223. 山本信次 (2006) 近くの山で育った木で家を建てていきたい5. 家と人 12 : 52.
224. 山本信次 (2006) 森林管理と利用の新たな動向—多様な主体の協働をキーワードに—. 山林 1462 : 69-75.
225. 澤口勇雄・立川史郎 (2006) 列状間伐による燃料チップ供給システムの生産性とコスト. 平成17年度森林管理総合情報整備事業間伐支援ソフト用データの収集調査報告書 : 73-94. 御明神演習林
226. 鈴木秀典・澤口勇雄・立川史郎 (2006) 基盤整備状況. 平成17年度森林資源利用高度化プロジェクト調査報告書 : 162-191.
227. 立川史郎・佐々木誠一・矢代健一・澤口勇雄 (2006) スイングヤードによる未利用間伐木の全木集材作業について. 117回日本森林学会大会学術講演集 : G22.
228. 澤口勇雄 (2006) 技術講座: 路網の話 第1話 温故知新—森林鉄道から自動車道へ—. 機械化林業 629 : 33-38.
229. 澤口勇雄 (2006) 技術講座: 路網の話 第2話 高密度路網の主役, 作業林道?. 機械化林業 630 : 33-39.
230. 澤口勇雄 (2006) 技術講座: 路網の話 第3話 予習・復習林道密度理論. 機械化林業 631 : 16-23.
231. 澤口勇雄 (2006) 技術講座: 路網の話 第4話 林道長期計画の変遷. 機械化林業. 632 : 15-20.
232. 澤口勇雄 (2006) 技術講座: 路網の話 第5話 路網配置が教えてくれること. 機械化林業. 633 : 17-23.
233. 澤口勇雄 (2006) 技術講座: 路網の話 第6話 路網配置形状に及ぼす地形の影響. 機械化林業. 634 : 18-22.
234. 澤口勇雄 (2006) 技術講座: 路網の話 第7話 利用区域森林面積で路網規格が決定される. 機械化林業. 635 : 49-53.
235. 澤口勇雄 (2006) 技術講座: 路網の話 第8話 路網規格化のための主要算定パラメータの特性. 機械化林業. 636 : 34-39.
236. 澤口勇雄 (2006) 技術講座: 路網の話 第9話 路網規格の合理的決定法の話. 機械化林業. 637 : 15-20.
237. 澤口勇雄 (2007) 技術講座: 路網の話 第10話 釣り竿型路網の奨め. 機械化林業. 638 : 34-38.

238. 澤口勇雄 (2007) 技術講座: 路網の話 第 11 話 森林資源成熟と高密度路網がもたらす果実. 機械化林業. 639 : 33-39.
239. 澤口勇雄 (2007) 技術講座: 路網の話 第 12 話 誰が作るのか高密度路網. 機械化林業. 640 : 41-46.
240. 神道徹平・佐々木誠一・立川史郎・澤口勇雄 (2006) アカマツ列状間伐における集材工程と集材コストースイン
グヤーダとトラクタの比較一. 第 11 回東北森林科学会大会講演要旨集 : 59.
241. 佐々木俊一・澤口勇雄・立川史郎 (2006) 岩手県における松枯れ被害域の GIS 解析. 第 11 回東北森林科学会大会
講演要旨集 : 60.
242. 森 美佳・澤口勇雄・立川史郎 (2006) CO2 排出量分析による路網規格の評価.. 第 11 回東北森林科学会大会講演
要旨集 : 61. 御明神演習林
243. 佐々木一也ほか (2006) 林業経済研究の論点—50 年の歩みから—. pp.173-204, 日本林業調査会, 東京.
244. 佐々木一也 (2006) 市町村合併と入会林野の関わりについて—旧大東町旧鳥海村地区の事例から—. 入会・コモ
ンズ 2006 : 6-10.
245. 佐々木一也 (2006) 恐山山地森林総合調査報告書 (東北森林管理局・(社) 日本森林技術協会) pp.5-1—5-26.
246. 三浦隆博・菊池陽佑・岡田秀二・佐々木一也 (2006) 山間地集落の実態と NPO 活動の展開——関市大東町曾慶集
落を例に一. 2006 年林業経済学会秋季大会.
247. 岡田秀二・三浦隆博・岡田久仁子・佐々木一也 (2006) 集落論・コミュニティ論の再検討. 2006 年林業経済学会
秋季大会.
248. 佐々木一也・岡田秀二 (2006) 地域農林家生活の変貌と財産区有林—80 年代の陸前高田市矢作町の分析—. 第 117
回日本森林学会大会学術講演集 (CD-ROM).
249. 三浦隆博・岡田秀二・佐々木一也 (2006) 山村型 N P O の形成と展開. 第 117 回日本森林学会大会学術講演集
(CD-ROM).
250. 三浦隆博・岡田秀二・佐々木一也 (2007) 山間地集落の実態と NPO 活動の展開 ——関市大東町曾慶集落を例に
—. 岩手大学農学部演習林報告 38 : 115-132.
251. 菊地智久 (2006) 高齢級アカマツ材の販売実績と有利販売方法の検討. 岩手大学技術部農学部技術室報告 2 : 29-32.
滝沢演習林
252. 菊地智久 (2006) 滝沢演習林気象月報. 岩手大学農学部附属寒冷フィールドサイエンス教育研究センター年報
4 : 57-60. 滝沢演習林
253. 菊地智久 (2006) 大学演習林におけるアカマツ販売実績と有利販売方法の検討. 平成 17 年度東北森林管理局森
林・林業技術交流会発表集 : 103-106. 滝沢演習林
254. 濱道寿幸 (2006) 御明神演習林気象月報. 岩手大学農学部附属寒冷フィールドサイエンス教育研究センター年報

- 4 : 65-68. 御明神演習林
255. 関野 登・葭葉 恵・谷内博規・山内 剛 (2007) 木質小片断熱材の防火性能に関する基礎的研究. 岩手大学農学部演習林報告 38 : 1-21
256. 生江美紀・青井俊樹 (2007) 滅失届を用いたニホンカモシカの死亡地点の環境と死因・死亡年齢・死亡時期の分析 —盛岡市における事例—. 岩手大学農学部演習林報告 38 : 23-37.
257. 井良沢道也・角田皓史・窪寺洋介 (2007) 新潟県旧山古志村芋川流域における融雪特性に関する検討. 岩手大学農学部演習林報告 38 : 39-60.
258. 國崎貴嗣・柴田真理・甲田朋子・渡部尚子 (2006) 岩手県内に造成された北米産広葉樹 4 種の人工同齡單純林における林分成長特性. 森林計画学会誌 40 : 277-282.
259. 國崎貴嗣・菅原真司 (2007) 感光フィルムによるスギ人工林内の相対光量子束密度の推定. 岩手大学農学部演習林報告 38 : 61-69.
260. 國崎貴嗣・柴田真理・甲田朋子・渡部尚子 (2007) 広葉樹人工林における林分材積成長量の林分間差に及ぼすパッチ属性の影響. 岩手大学農学部演習林報告 38 : 71-79. 滝沢演習林
261. 杉田久志・高橋健保・高橋良一 (2007) 岩手大学御明神演習林における主要樹種の分布図. 岩手大学農学部演習林報告 38 : 81-104. 御明神演習林
262. 杉田久志・高橋健保・高橋良一 (2007) 岩手県雫石町の若齡人工林における混生樹の混交歩合と樹種構成. 東北森林科学会誌 12(1) : 28-36. 御明神演習林
263. 加藤 司・橋本良二 (2007) ヒバ芽生えの葉の光化学計Ⅱ反応に及ぼす土地栄養条件の影響. 岩手大学農学部演習林報告 38 : 105-113. 実験苗畑
264. 白旗 学 (2006) 実験苗畑気象月報. 岩手大学農学部附属寒冷フィールドサイエンス教育研究センター年報 4 : 61-64. 実験苗畑
265. Matsubara, K., Nishimura, T., Yamauchi, K., Deguchi, Y., Aoki, M., Aoi, T., Tsujimoto, T., Hirano, N. and Okada, K. (2006) The wildlife medical research of Japanese serow (*Capricornis crispus*) inhabiting in isolated forest. Proceedings of Joint International Symposium of 21st century COE program of Gifu university-Evaluation of environmental condition based on ecology and pathology of wild animals- :pp32-33.
266. 西村貴志・山内貴義・出口善隆・松原和衛・青井俊樹・辻本恒徳・岡田幸助 (2006) ニホンカモシカの DNA 解析による個体識別の試み. 第 12 回日本野生動物医学会大会. 滝沢演習林
267. 金澤健介 (2007) 落葉広葉樹幹部の高位切断にともなう萌芽枝の発生様式—トチノキとミズナラでの実験—岩手大学農学部卒業論文. 実験苗畑
268. 藤田知弘 (2007) ブナのさし木によるクローン増殖の可能性—新梢を用いた緑枝ざしにおける培地条件の検討—.

岩手大学農学部卒業論文. 実験苗畑

269. 原和良 (2007) 高圧洗浄機を用いた根系調査システムの考案とスギ人工林における使用例. 岩手大学農学部卒業論文. 御明神演習林
270. 額谷悠夏 (2007) 樹木水分生理にもとづいた樹勢診断の可能性—グラニエセンサーを用いた樹液流測定の見直し—. 岩手大学農学部卒業論文. 実験苗畑
271. 小泉恵理 (2007) スギ若齢林における巻き枯らし間伐による辺材含水率と林内光環境の変化. 岩手大学農学部卒業論文. 滝沢演習林
272. 菊池香緒里 (2007) スギ若齢人工林における幹材積成長量および無機態窒素濃度の斜面位置による比較. 岩手大学農学部卒業論文. 滝沢演習林
273. 安藤亮太 (2007) コナラ高齢林における植物相の多様性・動態および林床植生の局所的変化と立地環境の関係. 岩手大学農学部卒業論文. 滝沢演習林
274. 菅原真司 (2007) スギ—広葉樹混交林における木本種稚樹の種組成の局所的不均一性と光環境. 岩手大学農学部卒業論文. 御明神演習林
275. 澤口晴彦 (2007) 壮齢スギ人工林における間伐材収穫システムの生産性とコスト. 岩手大学農学部卒業論文. 御明神演習林
276. 梅澤潤 (2007) 簡易架線集材システムにおける林地攪乱. 岩手大学農学部卒業論文. 御明神演習林
277. 渡部謙太 (2007) 作業道における走行車両と構造規格に関する検討. 岩手大学農学部卒業論文. 御明神演習林
278. 澤口勇雄 (2007) 作業道の整備と CO₂ の発生について. 平成 18 年度科学研究費補助金 (基盤研究(C)) 研究成果報告書(研究課題番号:18638002) : 1-4. 御明神演習林
279. 澤口勇雄・立川史郎 (2007) 列状間伐による燃料チップ供給システムの生産性とコスト. 平成 18 年度森林管理総合情報整備事業間伐支援ソフト用データ収集調査報告書 : 111-125. 御明神演習林
280. 麻生臣太郎・立川史郎・澤口勇雄 (2007) 高齢級間伐林分における小型ハーベスタによる伐木造材作業の分析. 第 12 回東北森林科学会大会講演要旨集 : 56. 御明神演習林
281. 澤口勇雄 (2008) GIS による三陸地域における松枯れ被害予測ハザードマップの作成. 三陸総合研究 31 : 64-66.
282. 麻生臣太郎・高橋健保・立川史郎・澤口勇雄・佐々木一也・菊地智久 (2008) 岩大式作業路網の作設工期. 第 119 回日本森林学会大会学術講演集 : p1e09. 御明神演習林
283. 澤口勇雄・高橋健保・高橋佳史・佐々木貴博・立川史郎・佐々木一也・菊地智久 (2008) 岩大式作業路網の幾何構造と路体支持力. 第 119 回日本森林学会大会学術講演集 : F14. 御明神演習林
284. 立川史郎・澤口勇雄・麻生臣太郎・佐々木一也・菊地智久・高橋健保 (2008) 小型車両系伐出機械と高密路網による多間伐作業システムの検討. 第 119 回日本森林学会大会学術講演集 : F22. 御明神演習林

285. 平林慧遠・澤口勇雄・立川史郎 (2008) 超高密度作業路網を基盤とした高性能林業機械間伐作業による残存木への影響. 岩手大学農学部演習林報告 39 : 37-46. 御明神演習林
286. 澤口勇雄・立川史郎 (2008) 異なる林齢における車両系間伐作業システムの効率性とスイングヤードによる未利用バイオマス全木集材の効率性. 平成 19 年度 森林管理総合情報整備事業報告書 : 1-23. 御明神演習林
287. 澤口勇雄・立川史郎 (2008) 低コスト作業システムの労働生産性. 平成 19 年度低コスト作業システム構築事業報告書 : 1-34. 御明神演習林
288. 佐々木一也・岡田秀二 (2007) 財産区有林の管理経営と地域農林家との関わり—陸前高田市有林旧矢作町財産区の事例—. 東北森林科学会誌. 12(2) : 49-58.
289. 佐々木一也, 岡田秀二 (2007) 共同山の利用と管理の展開—関市大東町の事例—. 第 118 回日本森林学会大会 学術講演集 (CD-ROM).
290. 岡田秀二, 岡田久仁子, 秋谷恵理, 佐々木一也 (2007) 山村地域振興の政策展開. 第 118 回日本森林学会大会学術講演集 (CD-ROM).
291. 岡田秀二, 佐々木一也, 岡田久仁子 (2007) 農山村の振興とコモンズ論. 2007 年林業経済学会秋季大会.
292. 三浦隆博, 岡田秀二, 佐々木一也, 岡田久仁子 (2007) 集落の生活と集落の土地利用の変遷に関する研究—岩手県旧大東町曾慶集落を例に—. 2007 年林業経済学会秋季大会.
293. 菊池陽佑, 岡田秀二, 佐々木一也, 秋谷恵理 (2007) 地域における公的組織と住民及び自治体との関連—北上山系川井村を例に—. 2007 年林業経済学会秋季大会.
294. 泉桂子・佐々木一也 (2008) 御明神演習林「施業案説明書」(1907 年). 岩手大学農学部演習林報告 39 : 57-97. 御明神演習林
295. 菊地智久 (2008) フィールドから発信する森林環境教育. 岩手大学技術部報告 1 : 84-87. 滝沢演習林
296. 菊地智久 (2007) 御明神演習林気象月報. 岩手大学農学部附属寒冷フィールドサイエンス教育研究センター年報 5 : 60-63. 御明神演習林
297. 濱道寿幸 (2008) 岩手大学演習林利用者の安全意識調査. 岩手大学技術部報告 1 : 88-90.
298. 濱道寿幸 (2007) 滝沢演習林気象月報. 岩手大学農学部附属寒冷フィールドサイエンス教育研究センター年報 5 : 55-59. 滝沢演習林
299. 白旗学 (2007) 実験苗畑気象月報. 岩手大学農学部附属寒冷フィールドサイエンス教育研究センター年報 5 : 60-63. 実験苗畑
300. 國崎貴嗣・柴田真理・甲田朋子・渡部尚子 (2007) 岩手県内に造成された落葉広葉樹 8 種の人工同齡単純林における林分成長特性. 森林計画学会誌 41 : 101-110. 滝沢演習林
301. 國崎貴嗣 (2007) テーマ別セッション「東北地方における広葉樹人工林研究の現状と課題」. 東北森林科学会誌

12 : 85-88.

302. Kunisaki, T. and Kunisaki, K. (2008) Spatial heterogeneity of colonizing tree communities in relation to slope characteristics and stand structure of a *Cryptomeria japonica* plantation in northern Japan. *Journal of Forest Planning* 13 : 319-328. 御明神演習林
303. 國崎貴嗣・安藤亮太・佐藤和樹 (2008) 部分調査法による林分胸高断面積と幹数密度の推定—広葉樹高齢天然林の事例—。岩手大学農学部演習林報告 39 : 1-14. 滝沢演習林
304. 國崎貴嗣・柴田真理・甲田朋子・渡部尚子 (2008) 滝沢演習林広葉樹見本林の林分調査資料—2004年—。岩手大学農学部演習林報告 39 : 15-20. 滝沢演習林
305. 國崎貴嗣 (2008) 滝沢演習林針葉樹見本林の林分調査資料—2005年—。岩手大学農学部演習林報告 39 : 21-25. 滝沢演習林
306. 橋本良二・白畑学・森茂太・伊藤京平 (2008) 立木の幹木部組織試料の呼吸速度測定。岩手大学農学部演習林報告 39 : 27-35. 実験苗畑
307. 斎藤香菜・橋本良二 (2008) 雑木林の再生法と実生生理—コナラ種子の貯蔵可能期間—。岩手大学農学部演習林報告 39 : 47-55. 実験苗畑
308. 杉田久志, 高橋利彦 (2007) ヒバの種子落下および実生発生・生残の13年間の年変動。日本森林学会大会講演要旨 118 : 292. 実験苗畑
309. 田中一登, 杉田久志, 森澤 猛, 高橋利彦 (2007) 岩手県滝沢村における高齢コナラ二次林の林分構造。東北森林科学会第12回大会講演要旨集 : 14. 滝沢演習林
310. 太田琢磨 (2008) グラニエセンサーを使った樹液流測定による樹木の樹勢状態評価方法の検討—根系切断がトチノキ樹液流の日変化に与える影響—。岩手大学農学部卒業論文。実験苗畑
311. 藤谷哲也 (2008) スギポット苗の移植当年における根系と地上部の成長発達—施肥の影響, 地植え苗との比較—。岩手大学農学部卒業論文。実験苗畑
312. 井上寛生 (2008) 間伐遅れのスギ高齢人工林への間伐が胸高直径成長と樹幹サイズに及ぼす影響。岩手大学農学部卒業論文。滝沢演習林
313. 田中美咲 (2008) ササ除去がコナラ陽樹の個葉形態に与える影響。岩手大学農学部卒業論文。滝沢演習林
314. 佐々木貴博 (2008) 超高密度作業路網による低コスト伐採作業システムの構築。岩手大学農学部卒業論文。御明神演習林
315. 佐藤めぐみ (2008) 空中写真と衛星画像による御明神演習林の林相区分。岩手大学農学部卒業論文。御明神演習林
316. 高橋佳史 (2008) 岩大型作業路の路体支持力特性。岩手大学農学部卒業論文。

317. 平野啓祐 (2008) 森林空間が身体に及ぼす生理反応と心理反応の特徴. 岩手大学農学部卒業論文. 御明神演習林
318. 森美沙子 (2008) かかり木に影響する樹冠の特性—スギとアカマツの比較—. 岩手大学農学部卒業論文. 滝沢演習林
319. 渡部尚子 (2007) 25種の落葉広葉樹人工林における18年間の胸高直径分布の動態. 岩手大学農学研究科修士論文. 滝沢演習林
320. 麻生臣太郎 (2008) 高密度作業路網による長伐期多間伐システムの構築. 岩手大学農学研究科修士論文. 御明神演習林
321. 生江美紀 (2008) スギ人工林におけるニホンカモシカのご食物利用可能量と林内環境の関係. 岩手大学農学研究科修士論文. 滝沢演習林
322. 太田幸司・山本信次 (2008) 農山村地域における多様な主体の協働による市町村交通サービスの在り方—岩手県雫石町あねっこバスを事例として—. 林業経済学会誌 54(3) : 7-18.
323. 山本信次・甲斐敬子・大内正則 (2009) 国立公園ガバナンスの構築にむけた市民・住民活動の現状—十和田八幡平国立公園八幡平地区を事例として—. 林業経済 723 : 2-5.
324. 山本信次・比屋根 哲・河路洋子 (2008) 環境教育が生徒にもたらす効果についての一考察. 日本森林学会大会発表データベース. Vol.119,pp.265.
325. 澤口勇雄・高橋健保 (2008) 超高密度路網を基盤とする高能率伐出システムの構築—岩手大学演習林の挑戦—. 機械化林業 653 : 11-12. 御明神演習林
326. 渡邊 篤・立川史郎・澤口勇雄 (2008) 岩手県における馬般作業の事例分析. 第13回東北森林科学会大会講演要旨集 : 38.
327. 平林慧遠・麻生臣太郎・高橋健保・澤口勇雄・立川史郎・佐々木一也・菊地智久 (2008) 低コスト作業路作設コストに影響する要因分析. 第13回東北森林科学会大会講演要旨集 : 39. 御明神演習林
328. 平野啓祐・澤口勇雄・立川史郎 (2008) 森林空間における運動強度が身体に及ぼす生理反応と心理反応の特徴. 第13回東北森林科学会大会講演要旨集 : 40. 御明神演習林
329. 佐々木貴博・澤口勇雄・立川史郎 (2008) 山岳林における低コスト伐出作業システムのための最適路網密度. 第13回東北森林科学会大会講演要旨集 : 41. 御明神演習林
330. 高橋佳史・澤口勇雄・立川史郎・高橋健保 (2008) 岩大型作業路の路体支持力の経年変化. 第13回東北森林科学会大会講演要旨集:42. 御明神演習林
331. 萩原真広・立川史郎・澤口勇雄・沢辺 攻 (2008) エネルギー利用のための土場残材運搬・チップ化作業の分析. 第13回東北森林科学会大会講演要旨集 : 43.

332. 平林慧遠・高橋健保・麻生臣太郎・澤口勇雄・立川史郎・佐々木一也・菊地智久 (2008) 作業路作設機種が作
設時間に与える要因. 第 15 回森林利用学会学術研究発表会講演要旨集 : 36. 御明神演習林
333. 澤口勇雄 (2008) 持続的低コスト林業経営の新展開. 第 16 回森林・環境フォーラム : 17-18.
334. 澤口勇雄・佐々木俊一・立川史郎 (2009) 岩手県における松枯れ被害分布の特徴解析による被害判定マップの作
成. 岩手大学農学部演習林報告 40 : 19-31.
335. 澤口勇雄・佐々木貴博・立川史郎・高橋健保・菊地智久・佐々木一也 (2009) 超高密度路網を基盤とする車両系
伐出システムによる間伐の労働生産性とコスト. 岩手大学農学部演習林報告 40 : 119-135. 御明神演習林
336. 平林慧遠・澤口勇雄・高橋健保・麻生臣太郎・立川史郎・佐々木一也・菊地智久 (2009) 作業路の作設能率とコ
ストに影響を与える要因. 岩手大学農学部演習林報告 40 : 161-171. 御明神演習林
337. 佐々木一也・岡田秀二・岡田久仁子 (2008) 共同的林野管理の展開——関市大東町旧島海村地区の事例(Ⅱ)日本
森林学会. 第 119 回日本森林学会大会学術講演集 (CD-ROM)
338. 岡田秀二・佐々木一也・岡田久仁子 (2008) 共同体論の再検討. 日本森林学会. 第 119 回日本森林学会大会学術
講演集 (CD-ROM)
339. 佐々木一也 (2009) 地元の林野を見つめなおすことはできるだろうか?—岩手県内の事例調査をもとに“共同”
をテーマとして—. 東日本入会林野研究会会報 29 : 16
340. 菊地智久 (2008) 御明神演習林気象月報 (2007) 岩手大学農学部附属寒冷フィールドサイエンス教育研究セン
ター年報. 6 : 64-67. 御明神演習林
341. 濱道寿幸 (2007) 岩手大学演習林利用者の安全意識調査. 岩手大学技術部報告第 1 巻 : 88-90.
342. 濱道寿幸 (2008) 滝沢演習林気象月報 (2007) 岩手大学農学部附属寒冷フィールドサイエンス教育研究センター
年報. 6 : 56-59. 滝沢演習林
343. 白旗 学 (2008) 実験苗畑気象月報 (2007) 岩手大学農学部附属寒冷フィールドサイエンス教育研究センター年
報. 6 : 60-63. 実験苗畑
344. 藤田泰崇 (2008) 岩手大学滝沢演習林のザトウムシ相. 東北森林管理局, 森林・林業技術交流発表集 : 39-42. 滝
沢演習林
345. 白旗 学・橋本良二・原 和良 (2009) 樹木根系調査のための移動式小型高圧洗浄機使用の有効性. 東北森林科
学会誌 14(1): 12-17. 御明神演習林
346. 藤谷哲也・白旗 学・橋本良二 (2008) スギポット苗の移植当年における根系と地上部の成長発達—施肥の影響,
地植え苗との比較—. 第 13 回東北森林科学学会大会講演要旨集 : 61. 実験苗畑
347. 白旗 学・赤見亜衣・橋本良二 (2009) 樹幹部加温によって生じたテウチグルミの落葉と水分通導阻害. 第 120 回
日本森林学会大会. (CD-ROM) 実験苗畑

348. Sugita H, Kunisaki T, Takahashi T and Takahashi R (2008) Effects of previous forest types and site conditions on species composition and abundance of naturally regenerated trees in young *Cryptomeria japonica* plantations in northern Japan. *Journal of Forest Research* **13**: 155-164. 御明神演習林
349. 井良沢道也・大内優子 (2009) 御明神演習林赤沢川の夏期から秋期における水温変動の特徴. 岩手大学農学部演習林報告 **40**: 147-160. 御明神演習林
350. 國崎貴嗣・小泉恵理 (2008) 岩手県内のスギ若齢無間伐人工林における巻き枯らし間伐試験—経過報告—. 東北森林科学会誌 **13**(2): 5-8. 御明神演習林
351. 國崎貴嗣・菅原真司・安藤亮太 (2009) スギ—落葉広葉樹混交林への除間伐が林内光環境と稚樹群落構造に及ぼす影響. 岩手大学農学部演習林報告 **40**: 73-83. 御明神演習林
352. 安藤亮太・國崎貴嗣 (2009) 岩手県内のコナラ高齢保護林における植物相—1977年と2006年の比較—. 岩手大学農学部演習林報告 **40**: 85-101. 滝沢演習林
353. 山内貴義・齊藤正恵 (2008) 岩手県におけるヘア・トラップの実施状況と今後の課題. 哺乳類科学 **48**: 125-131. 御明神演習林
354. 平林慧遠 (2008) 作業路の作設能率およびコストの推定. 岩手大学農学部卒業論文. 御明神演習林
355. 吉田千恵 (2008) 御明神演習林における森林分布特性のGIS解析. 岩手大学農学部卒業論文. 御明神演習林
356. 牧 千夏 (2008) LCAによる森林施業システムのCO₂収支. 岩手大学農学部卒業論文. 御明神演習林
357. 赤見亜衣 (2008) 樹幹部加熱処理によるテウチグルミの落葉現象と枯死経過. 岩手大学農学部卒業論文. 実験苗畑
358. 佐藤毅弥 (2008) 針葉樹3種の実生における根系の機能評価—主根と側根の呼吸速度と組織形態—. 岩手大学農学部卒業論文. 実験苗畑
359. 本田愉望 (2008) ヒバを使った複層林造成法の検討—下層木の樹冠構造と成長特性—. 岩手大学農学部卒業論文. 御明神演習林
360. 小川瑞樹 (2008) ケヤキ母樹の周辺林分におけるケヤキ天然生稚樹の分布—林相の違い、母樹からの距離との関係解析—. 岩手大学農学部卒業論文. 滝沢演習林
361. 前田 望 (2008) カンバ科を中心とした落葉広葉樹の葉の表面に見られる被害防衛物質. 岩手大学農学部卒業論文. 滝沢演習林
362. 土岐理佳 (2008) カバノキ科樹木葉の成長と被害防衛物質の季節変化. 岩手大学農学部卒業論文. 滝沢演習林
363. Isao Sawaguchi, Yuhei Nemoto, Shiro Tatsukawa (2009) Effects of moisture in wood materials on the SNR of GPS signals. *J.Forest Research* **14**:63-72. 滝沢演習林

364. Yoshihiro Sakamoto, Takeshi Kunisaki, Isao Sawaguchi, Toshiki Aoi, Koji Harashina, Yoshitaka Deguchi (2009) A note on daily movement patterns of a female Asiatic black bear (*Ursus thibetanus*) in a suburban area of Iwate Prefecture, northeastern Japan. *Mammal Study* 34 : 165-170. 御明神演習林
365. 澤口勇雄 (2009) 山岳林における超高密度路網による低コスト伐出システムの可能性. *山林* 1502 : 68-76. 御明神演習林
366. 塩津達哉・谷内博規・立川史郎・澤口勇雄 (2009) 大規模素材生産事業体における伐出工程と運材工程の連携. 第14回東北森林科学会大会講演要旨集 : 47.
367. 佐々木貴光・立川史郎・澤口勇雄 (2009) 高密度路網を前提とした長伐期多間伐施業による林業経営の事例分析. 第14回東北森林科学会大会講演要旨集 : 48.
368. 澤口勇雄 (2009) 超高密度路網による伐出作業システムの可能性. *東北森林科学会誌* 14 : 78-79. 御明神演習林
369. 澤口勇雄 (2010) 超高密度路網の作設の可能性と課題. *機械化林業* 676 : 1-8. 御明神演習林
370. 佐々木一也 (2009) 共同的な林野管理の展開と持続への条件に関する研究. 岩手大学大学院連合農学研究科学位論文.
371. 佐々木一也・岡田秀二 (2009) 市町村合併を契機とした入会林野の展開に関する一考察—岩手県一関市大東町旧鳥海村地区の共有林を事例として—. *日本森林学会誌* 91(2) : 71-78.
372. 佐々木一也 (2009) 地元の林野を見つめなおすことはできるだろうか?—岩手県内の事例調査をもとに“共同”をテーマとして—. *東日本入会林野研究会会報* 29 : 16.
373. 佐々木一也 (2010) イーハトープの森林として—岩手大学演習林—. *森林計画研究会会報* 438 : 11-13.
374. 菊地智久 (2009) 御明神演習林気象月報 (2008) 岩手大学農学部寒冷フィールドサイエンス教育研究センター一年報 7 : 54-57. 御明神演習林
375. 白旗 学 (2009) 滝沢演習林気象月報 (2008) 岩手大学農学部寒冷フィールドサイエンス教育研究センター一年報 7 : 58-60. 滝沢演習林
376. 白旗 学 (2009) 実験苗畑気象月報 (2008) 岩手大学農学部寒冷フィールドサイエンス教育研究センター一年報 7 : 61-64. 実験苗畑
377. 渡邊 篤 (2009) 岩手・宮城における馬搬作業の事例分析. 平成21年度 森林・林業技術交流発表会 発表要旨集 : 34
378. 國崎貴嗣 (2009) 無間伐のスギ—落葉広葉樹混交林における8年間の林分動態—岩手県雫石町の事例—*東北森林科学会誌* 14 : 1-6. 御明神演習林
379. 國崎貴嗣・小川瑞樹 (2009) 強度間伐されたオウシュウトウヒ人工林におけるケヤキの混生状況—ケヤキ林縁からの距離と幼樹密度との対応関係—. *東北森林科学会第14回大会講演要旨集* : 43-49. 滝沢演習林

380. 杉田久志 (2009) 複層林造成のため強度間伐を行ったスギ高齢人工林における広葉樹の混生状況. テーマ別セッション「抜き伐りによる人工林への広葉樹の導入は可能か?」. 東北森林科学会第14回大会講演要旨集: 10. 滝沢演習林
381. 小川みふゆ・山浦悠一・阿部 真・新山 馨・杉田久志・田内裕之・飯田滋生・勝木俊雄・齊藤 哲・酒井 武・星崎和彦・星野大介・滝 久智・岡部貴美子 (2010) 大スケールでの生物多様性の変化を2つの測定項目で明らかにする. 日本生態学会第57回大会: 2-086. 御明神演習林
382. 杉田久志・高橋利彦・柴田銃江・星野大介・櫃間 岳・八木橋 勉・中村克典 (2010) 岩手県雫石町のアカマツ-落葉広葉樹二段林におけるアカマツ抜き伐り後の林分構造の変化. 東北森林科学会誌 15: 11-19. 御明神演習林
383. 杉田久志・國崎貴嗣・清和研二 (2010) テーマ別セッション「抜き伐りによる人工林への広葉樹の導入は可能か?」. 東北森林科学会誌 15: 35-39. 滝沢演習林
384. 石原正恵・石田 健・井田秀行・伊東 明・榎木 勉・大久保達弘・金子隆之・金子信博・倉本恵生・酒井 武・齋藤 哲・崎尾 均・寄元道徳・芝野博文・杉田久志・鈴木三男・高木正博・高嶋敦史・武生雅明・田代直明・田中信行・徳地直子・並川寛司・新山 馨・西村尚之・野口麻穂子・野宮治人・日浦 勉・藤原章雄・星野大介・本間航介・蒔田明史・正木 隆・吉岡崇仁・吉田俊也 (2010) モニタリングサイト1000 森林・草原調査コアサイト・準コアサイトの毎木調査データの概要. 日本生態学会誌 60:111-123. 御明神演習林
385. A. Takahashi, Y. Ichihara, Y. Isagi, T. Shimada (2010) Effects of acorn tannin content on infection by the fungus *Ciboria batschiana*. *Forest Pathology* 40:96-99. 滝沢演習林
386. 島田卓哉・柴田銃江・高橋明子・河野澄夫 (2009) 壊さず測るドングリの化学成分. 森林総合研究所研究成果選集, H21, pp. 62-63. 滝沢演習林
387. 島田卓哉・西井絵里子・齊藤隆 (2009) 森林棲齧歯類3種におけるタンニン摂取量推定法の開発—糞中プロリン含有率を指標として—. 日本生態学会第57回大会. 滝沢演習林
388. 高橋明子・柴田銃江・島田卓哉 (2009) 個々の種子の形質が当年生実生の生存過程に与える影響—コナラ種子における非破壊成分分析法を用いたアプローチ—. 日本生態学会第57回大会. 滝沢演習林
389. 片桐里佳 (2009) 被陰試験によるスギの樹下植栽適正の検討—被陰当年の被陰強度と樹形形成、針葉の形態変化—. 岩手大学農学部卒業論文. 実験苗畑
390. 佐々木翔太 (2009) スギを上木とする複層林における下木としてのヒバ(*Thujaopsis dolabrata* var. *hondai*)の樹冠形成および幹成長特性. 岩手大学農学部卒業論文. 御明神演習林
391. 山崎友美 (2009) 樹幹部高温ストレスが樹木に与える影響—ストレスによって生じる水分通導阻害と光合成低下—. 岩手大学農学部卒業論文. 実験苗畑

392. 藤原遙 (2009) 寒冷地における秋季のホンダヌキ(*Nyctereutes procyonoides viverrinus*)の食性. 岩手大学農学部卒業論文. 滝沢演習林
393. 菅原真明 (2009) 滝沢演習林のスギ人工林における下層植生の多様性に影響する要因. 岩手大学農学部卒業論文. 滝沢演習林
394. 鈴木真生 (2009) スギ人工林における林床木本各種の本数密度と光・土壌資源の関係—オオバクロモジ、ハイイヌガヤ、ヒメアオキの種生態に注目して—岩手大学農学部卒業論文. 御明神演習林
395. 松井沙織 (2009) 粗放的に管理されたスギ高齢人工林の成長量・形質の評価. 岩手大学農学部卒業論文. 滝沢演習林
396. 渡邊晴樹 (2009) スギ若齢林における林冠閉鎖前後の直径分布の動態解析. 岩手大学農学部卒業論文. 滝沢演習林
397. 牛崎咲恵 (2009) 占有空間形状がスギの偏芯成長に及ぼす影響. 岩手大学農学部卒業論文. 滝沢演習林
398. 三谷友里 (2009) 針葉樹ジテルペンの実用的分離法の開発—フェルギノールの大量調整法について—. 岩手大学農学部卒業論文. 御明神演習林
399. 藤谷哲也 (2009) スギ人工林発達過程における葉群構成変化と樹冠内窒素配分動態. 岩手大学農学研究科修士論文. 滝沢演習林
400. 田中美咲 (2009) ササの刈り払いがコナラ幼樹の胸高直径成長量と土壌条件に与える影響. 岩手大学農学研究科修士論文. 滝沢演習林
401. 高橋佳史 (2009) 新設作業路の路体と法面に及ぼす経年変化の影響. 岩手大学農学研究科修士論文. 御明神演習林
402. 佐々木貴博 (2009) 山岳林における低炭素型作業システムの路網密度. 岩手大学農学研究科修士論文. 御明神演習林
403. 平野啓祐 (2009) 森林浴が青年の生理・心理に及ぼす影響. 岩手大学農学研究科修士論文. 御明神演習林

附表-2 公開講座等のエクステンション実績

1. 演習林におけるエクステンション

(1) 職業的専門家対象

テーマ	対象	期日	開催場所	参加人数
第8回公開講座 学校における森林教育の進め方(2)	小中学校教員・林業関係者等	H.12.8.8	滝演	48
第9回公開講座 学校における森林教育の進め方(3)	小中学校教員・林業関係者等	H.13.8.10	滝演	18
第10回公開講座 学校における森林教育の進め方(4)	小中学校教員・林業関係者等	H.14.8.9	滝演	31
第11回公開講座 学校における森林教育の進め方(5)	小中学校教員・林業関係者等	H.15.8.11	滝演	15
第1回森林・林業技術者のための 青少年森林環境教育スキルアッププログラム	森林・林業技術者	H.16.5.17~20	御演	16
森林環境教育のワークショップ in 岩手	学校教員	H.16.7.26~28	滝演・御演	17
小中学校における森林学習の指導者養成研修	小中学校教員	H.16.11.26	住田町	10
第2回森林・林業技術者のための 青少年森林環境教育スキルアッププログラム	森林・林業技術者	H.17.5.23~27	岩手大学 御演	15
森林環境教育のワークショップ in 岩手	学校教員等	H.17.7.29~31	滝演・御演	10
第3回森林・林業技術者のための 青少年森林環境教育スキルアッププログラム	森林・林業技術者	H.18.5.22~26	岩手大学 御演	11
環境社会学研究者のための森林セミナー	東京大学・北海道大学・関西学院大学の環境 社会学研究者・大学院生	H.18.6.10~12	滝演	22
第4回森林環境教育パワーアップスクール	東北森林管理局, 県, 緑資源機構, NPO等	H.19.5.21~25	御演	12
低コスト作業システム構築現地検討会(1)	林野庁, 森林総合研究所, 日本林業技士会他	H.19.7.23~24	御演	23
低コスト作業システム構築現地検討会(2)	東北森林管理局, 都道府県, 市町村, 森林組 合, 素材生産事業体 他	H.19.11.28	御演	100
第1回フォレストテクニカルエクステンション 岩大型作業路普及プログラム-(1)	岩手県林業技術職員	H.20.4.21~5.8	御演	1
第5回森林環境教育パワーアップスクール	林野庁, 県職員等林業技術者	H.20.5.19~5.23	御演	12
小中高等学校教職員セミナー 森林環境教育にかかわるための森の講座	小中高等学校教職員等	H.20.8.5	滝演	16
第2回フォレストテクニカルエクステンション 岩大型作業路普及プログラム-(2)	民間林業事業体林業技術者	H.20.9.1~2	御演	11
第3回フォレストテクニカルエクステンション 岩大型作業路普及プログラム-(3)	民間林業事業体林業技術者	H.20.9.29~10.3	御演	3
第4回フォレストテクニカルエクステンション 岩大型作業路普及プログラム-(4)	民間林業事業体林業技術者	H.20.11.21	御演	35
第6回森林環境教育パワーアップスクール(6)	東北森林管理局, 県, NPO	H.21.5.18~22	御演	10
第5回フォレストテクニカルエクステンション 岩大型作業路普及プログラム-(5)	岩手県, 北上市, 森林組合職員	H.21.7.7	御演	9
第6回フォレストテクニカルエクステンション 岩大型作業路普及プログラム-(6)	民間林業技術者 (岩手県高性能林業機械オペレータ養成研修員)	H.21.8.31~9.1	御演	11

(2) 一般市民・児童生徒対象

テーマ	対象	期日	開催場所	参加人数
アグリフォーラム2000 自然体験教室-小中学生を対象とした森林環境教育の実践-	小中学生	H.12.7.28	滝演	18

第 19 回演習林セミナー 岩手の森と家の見学会 3	未来樹 2001 (市民研究会)	H.12.5.13~14	滝演・御演	10
第 20 回演習林セミナー 総合的学習における森林教育	下橋中学校教員・生徒	H.12.6.22	滝演	120
第 21 回演習林セミナー 講演と森林散策の集い	演習林モニター・一般	H.12.9.3	滝演	30
第 22 回演習林セミナー 森の研究現場で学ぶ	自然世塾	H.12.10.22	御演	51
第 23 回演習林セミナー 森の散策とクリスマスの飾りものづくり	一般(親子)	H.12.12.9	滝演	30
第 24 回演習林セミナー かんじきを履いて冬の森を歩こう 4	一般(親子)	H.13.3.4	滝演	35
第 25 回演習林セミナー 森林ボランティアのための森林・林業教室	一般	H.13.3.10	滝演	35
第 26 回演習林セミナー 春の森林観察会	一般	H.13.6.3	滝演	10
第 27 回演習林セミナー 総合的学習における森林教育 2	下橋中学校教員・生徒	H.13.6.7	滝演	80
第 28 回演習林セミナー 森の木と生き物を見て歩こう	演習林モニター・一般	H.13.7.8	滝演	20
大学等地域開放特別事業 第 3 回農場科学体験教室 -水田から山林までの科学体験-「森林の観察と実習」	一般	H.13.7.29	滝演	37
第 29 回演習林セミナー 都市と山村の交流の実践方法について	宮城県七ヶ宿「八吾作」	H.13.10.26	滝演	11
第 30 回演習林セミナー 森の散策とクリスマスの飾りものづくり 2	一般(親子)	H.13.12.15	滝演	21
第 31 回演習林セミナー かんじきを履いて冬の森を歩こう 5+野生動物に関する講演会	一般	H.14.2.23	滝演	32
第 32 回フィールドセミナー 総合的学習における森林教育 3	下橋中学校教員・生徒	H.14.5.30	滝演	105
第 33 回フィールドセミナー 温帯林における森林管理・動植物環境実態	森林フォーラム	H.14.6.8	滝演・御演	30
第 34 回フィールドセミナー 総合的学習における森林教育 4	下橋中学校教員・生徒	H.14.6.28	滝演	90
第 35 回フィールドセミナー 森の研究現場で学ぶ	自然世塾	H.14.7.7	滝演	60
第 36 回フィールドセミナー 紅葉の演習林を歩こう	演習林モニター・一般	H.14.10.20	滝演	22
第 37 回フィールドセミナー 天然アカマツ林の管理	花巻市部分林組合協議会	H.14.11.28	滝演	30
第 38 回フィールドセミナー かんじきを履いて冬の森を歩こう 6+野生動物に関する講演会	一般(親子)	H.15.2.23	滝演	23
第 39 回フィールドセミナー かんじきを履いて冬の森を歩こう 7+野生動物に関する講演会	一般(親子)	H.15.3.9	滝演	30
第 40 回フィールドセミナー 冷温帯のブナ林について	高木探偵倶楽部	H.15.5.14	御演	5
第 41 回フィールドセミナー 総合的学習における森林教育 5 (講義編)	下橋中学校 1 年 2 クラス	H.15.5.16	盛岡市立下 橋中学校	77
第 42 回フィールドセミナー 森林ボランティア講座	いわて森林再生研究会・一般 森林ボランティア	H.15.5.25	盛岡森林管 理署	40
第 43 回フィールドセミナー 総合的学習における森林教育 6 (実践編)	下橋中学校 1 年生+教員	H.15.5.29	滝演	82
第 44 回フィールドセミナー 総合的学習における森林教育 7	下橋中学校 2 年生+教員	H.15.6.24	滝演	105
第 45 回フィールドセミナー 初秋の滝沢演習林を歩こう	演習林モニター・一般	H.15.9.14	滝演	30
第 46 回フィールドセミナー 森づくり計画学習交流講座 1 (森林計画の話)	一般	H.15.9.21	滝演	18
第 47 回フィールドセミナー 森づくり計画学習交流講座 2 (森林調査の話)	一般	H.15.10.5	滝演	18

第48回フィールドセミナー 森づくり計画学習交流講座3(調査結果と計画の検討)	一般	H.15.10.19	滝演	18
第49回フィールドセミナー 講演と冬の演習林散策Ⅰ	一般	H.16.2.29	滝演	27
第50回フィールドセミナー 講演と演習林散策Ⅱ	一般	H.16.3.7	滝演	16
第51回フィールドセミナー 総合的学習における森林学習8(講義編)	下橋中学校1年生	H.16.5.21	盛岡市立下 橋中学校	99
イーハトーブ森と家づくりフォーラム(森林編)	一般	H.16.5.23	滝演	29
第52回フィールドセミナー 総合的学習における森林学習9(実践編)	下橋中学校1年生	H.16.5.27	滝演	99
第53回フィールドセミナー 森林保全にかかわる市民団体との交流	一般	H.16.6.12~13	滝演・御演	5
第54回フィールドセミナー 総合的学習における森林学習10(上級編)	下橋中学校2年生	H.16.7.6	滝演	80
御所ダム水源地見学ツアー	一般	H.16.7.27	御演	28
第55回フィールドセミナー かんじきをはいて冬の森を歩こう	一般(親子)	H.17.3.20	滝演	23
第57回フィールドセミナー 総合的学習時間における森林学習12	下橋中学校1年生	H.17.5.26	滝演	106
第58回フィールドセミナー 総合的学習時間における森林学習13	下橋中学校2年生	H.17.7.1	滝演	98
第59回フィールドセミナー 総合的学習時間における森林学習14	宮古市立第1中学校2年生	H.17.7.8	滝演	66
第60回フィールドセミナー 御明神演習林百周年記念:学びの森に巨樹を訪ねて	自然世塾	H.17.10.2	御演	58
第61回フィールドセミナー かんじきをはいて冬の森を歩こう	一般(親子)	H.18.3.5	滝演	27
イーハトーブ森と家づくりフォーラム(森林編)	一般	H.18.5.21	滝演	25
第63回フィールドセミナー 総合的学習時間における森林学習16 一技術職員と学ぶ森林とのふれあい	下橋中学校1年生	H.18.6.1	滝演	98
第64回フィールドセミナー 総合的学習時間における森林学習17 一技術職員と学ぶ森林作業	下橋中学校2年生	H.18.7.4	滝演	107
総合的学習の時間における森林学習	北陵中学校1年生	H.18.8.24	滝演	6
第1回 哲学者 内山節氏を迎えての「哲学の森」	一般	H.18.9.9~10	滝演	32
第65回フィールドセミナー かんじきをはいて冬の森を歩こう	一般	H.19.3.4	滝演	32
第66回フィールドセミナー 親子で楽しむ冬の生き物観察	一般(親子)	H.19.3.18	滝演	21
第67回フィールドセミナー 親子で楽しむシリーズ(2)	一般(親子)	H.19.5.20	滝演	23
第68回フィールドセミナー 総合的学習時間における森林学習19 一技術職員と学ぶ森林とのふれあい	下橋中学校1年生	H.19.5.25	滝演	92
第69回フィールドセミナー 植物観察シリーズ(1)	一般	H.19.6.3	滝演	18
第70回フィールドセミナー 総合的学習時間における森林学習20 一技術職員と学ぶ森林作業	下橋中学校2年生	H.19.7.3	滝演	91
第2回 哲学者 内山節氏を迎えての「哲学の森」	一般	H.19.9.1~2	滝演	30
イーハトーブ森と家づくりフォーラム(森林編)	一般	H.19.9.30	滝演	28
第71回フィールドセミナー 植物観察シリーズ(2)	一般	H.19.10.7	滝演	13
第72回フィールドセミナー 親子で楽しむシリーズ(3)	一般	H.19.10.28	滝演	10
イーハトーブ森と家づくりフォーラム(住宅編)	一般	H.19.12.22	滝演	50

イーハトーブ森と家づくりフォーラム (住宅編 2)	一般	H.20.2.10	滝演	40
第 73 回フィールドセミナー かんじきをはいて冬の森を歩こう	一般	H.20.3.2	滝演	30
第 74 回フィールドセミナー 親子で楽しむシリーズ (4)	一般	H.20.3.30	滝演	23
第 75 回フィールドセミナー 植物観察シリーズ (3)	一般	H.20.6.1	滝演	26
第 76 回フィールドセミナー 総合的学習時間における森林学習 21 -技術職員と学ぶ森林作業-	下橋中学校 2 年生	H.20.6.2	滝演	92
第 77 回フィールドセミナー 総合的学習時間における森林学習 22 -技術職員と学ぶ森林作業-	宮古市立第 1 中学校 2 年生	H.20.6.30 ~7.1	滝演	140
第 3 回 哲学者 内山節氏を迎えての「哲学の森」	一般	H.20.8.30~31	滝演	35
第 78 回フィールドセミナー 植物観察シリーズ (4)	一般	H.20.10.5	滝演	23
第 79 回フィールドセミナー 植物観察シリーズ (5)	一般	H.20.11.9	滝演	16
第 80 回フィールドセミナー かんじきをはいて冬の森を歩こう	一般	H.21.2.22	滝演	22
第 81 回フィールドセミナー 植物観察シリーズ (6)	一般	H.21.3.29	滝演	20
第 82 回フィールドセミナー 植物観察シリーズ (5)	一般	H.21.6.7	滝演	14
総合的学習時間における森林学習 24 -技術職員と学ぶ森林作業-	下橋中学校 2 年生	H.21.6.12	滝演	81
総合的学習時間における森林学習 25 -技術職員と学ぶ森林作業-	宮古市立第一中学校 2 年生	H.21.7.6~7	滝演	110
第 83 回フィールドセミナー 植物観察シリーズ (6)	一般	H.21.8.2	滝演	8
第 4 回 哲学者 内山節氏を迎えての「哲学の森」	一般	H.21.8.29~30	滝演	30
第 84 回フィールドセミナー 植物観察シリーズ (7)	一般	H.21.10.4	滝演	5
森林ボランティア「やまづくりくらぶ」研修受け入れ	森林ボランティア NPO「や まづくりくらぶ」	H.21.10.24	御演	9
第 85 回フィールドセミナー 親子シリーズ (7)	一般	H.21.11.15	滝演	16
第 86 回フィールドセミナー 親子シリーズ (8)	一般	H.22.3.28	滝演	24

2. 演習林以外におけるエクステンション

(1) 職業的専門家対象

テーマ	対象	期日	開催場所	参加人数
第 1 回フィールド科学フォーラム		H.15.3.3	岩手大学附属図書館	80
森林ボランティア養成事業		H.17.7.11	沢内村 沢内バーデン	15
北日本林業経済研究会シンポジウム	林業技術者・林業関連産業従事者	H.17.8.30~31	青森大学附属社会教育施設	50

(2) 一般市民・児童生徒対象

テーマ	対象	期日	開催場所	参加人数
イーハトーブ森と家づくりフォーラム (製材編)	一般	H.16.7.4	山形村内製材工場	34
イーハトーブ森と家づくりフォーラム (住宅編)	一般	H.16.9.5	雫石町・盛岡市	49
上・下流ームラとマチの連携	一般	H.16.10.16	曲ろく・ふれあいセンター	85

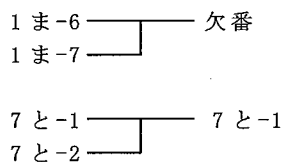
森林ボランティアシンポジウム ーみんなで進めよう！いわての里の森林づくりー	一般	H.16.11.6	住田町農林会館	150
イーハトーブ森と家づくりフォーラム（総集編）	一般	H.16.11.7	エスポワール岩手	40
イーハトーブ森と家づくりフォーラム（森林編）	一般	H.17.5.8	盛岡市内三田農林所有林地	30
第56回フィールドセミナー 総合的学習時間における森林学習11（講義編）	下橋中学校1年生	H.17.5.20	盛岡市下橋中学校	106
未来を育てる植樹祭「森の講演会」	一般	H.17.6.12	岩泉町 早坂高原	150
イーハトーブ森と家づくりフォーラム（製材編）	一般	H.17.8.7	盛岡市森林組合製材工場	26
上流・下流連携シンポジウム ー都市との交流20年を振り返ってー	一般	H.17.10.15	山形村「おらほーる」	60
森・川・海連携フォーラム in 川井	一般	H.17.10.23	川井村立門馬小学校	180
イーハトーブ森と家づくりフォーラム（建て方編）	一般	H.17.11.27	盛岡市加賀野	27
御明神演習林百周年記念講演会	学生、一般	H.18.1.18	岩手大学 情報メディアセンター図書館	180
イーハトーブ森と家づくりフォーラム（住宅編）	一般	H.18.2.25	盛岡市加賀野	51
第62回フィールドセミナー 総合的学習時間における森林学習15	下橋中学校1年生	H.18.5.26	盛岡市下橋中学校	98
イーハトーブ森と家づくりフォーラム（製材編）	一般	H.18.8.27	遠野市内木工団地	18
森の木で学校をつくり隊プロジェクト （フィールドワーク編）	小学生・PTA 他	H.18.9.19	西和賀町内国有林	157
森の木で学校をつくり隊プロジェクト（工場見学編）	一般	H.18.10.31	遠野市内木工団地	164
イーハトーブ森と家づくりフォーラム （住宅およびストックヤード見学編）	一般	H.18.11.11	盛岡市・遠野市木材団地	27
上流・下流連携シンポジウム 上・下流域 ームラとマチの連携III	一般	H.18.11.26	西和賀町 沢内バーデン	40
イーハトーブ森と家づくりフォーラム （演習林百周年記念住宅 キザミ編）	一般	H.19.2.4	盛岡市周辺 住宅建設現場	31
森の木で学校をつくり隊プロジェクト（工事現場見学編）	小学生・PTA 他	H.19.2.19	北上市内小学校建設現場	168
イーハトーブ森と家づくりフォーラム（住宅編）	一般	H.19.4.22	盛岡市内民家	30
第66回フィールドセミナー 総合的学習時間における森林学習18	下橋中学校1年生	H.19.5.14	盛岡市立下橋中学校	92
森林環境フォーラム in いわて「スギは悪者のなのか!？」 岩手のスギに学ぶ、森林と林業の明日へ	一般	H.19.6.16	雫石町民福祉センター	250
イーハトーブ森と家づくりフォーラム（製材市場編）	一般	H.19.6.17	矢巾町木材市場・製材品市場	40
盛岡市の森と住まいを考える会（製材所と住宅見学）	一般	H.19.7.8	雫石町内製材所・矢巾町民家	30
シンポジウム「自然公園と地域社会」	自然公園研究 者・国立公園関係 者・一般市民	H.19.8.28	岩手大学農学部	50
公開セミナー 林野をめぐる近代化の歴史と新しいコモンズ の胎動ー東北地方からの展望ー	一般	H.19.10.20	岩手大学農学部	30
盛岡市の森と住まいを考える会「植林体験ツアー」	一般	H.20.4.26	盛岡市内山林	28
イーハトーブ森と家づくりフォーラム 「住宅～製材見学バスツアー」	一般	H.20.6.22	岩泉町内製材所・住宅建築現場	25
イーハトーブ森と家づくりフォーラム 「小岩井農場の森づくり」	一般	H.20.10.4	雫石町内小岩井農牧所有山林	16
盛岡市の森と住まいを考える会 「もりおかの木を使った小さな家見学会」	一般	H.20.12.14	盛岡市内市産木材使用住宅	20
イーハトーブ森と家づくりフォーラム 「200年住宅見学会」	一般	H.21.3.8	盛岡市内県産木材使用住宅	28
イーハトーブ森と家づくりフォーラム 「植林体験ツアー」	一般	H.21.5.9	盛岡市内民有林	30
総合的学習時間における森林学習23	下橋中学校2年生	H.21.6.8	盛岡市立下橋中学校	81

総合的学習時間における森林学習 23	宮古市立宮古第一中学校 2 年生	H.21.6.22	宮古第一中学校	110
イーハトーブ森と家づくりフォーラム 「地産地消住宅見学ツアー」	一般	H.21.8.2	盛岡市繋周辺個人住宅 3 棟	30
森林環境フォーラム in いわて、一関 「里山の人、自然、未来を考える おらほの SATOYAMA」	一般	H.21.9.5	一関市巖美町 「いちのせき健康の森」	150

附表-3 御明神演習林の固定試験地目録

設定年	林小班	試験地名	設定者
1979	11り	広葉樹萌芽更新試験地	戸澤俊治
1981	6ろ	トラクタ走行跡地試験地	猪内正雄
1983	6	新路体構造林道試験地	大河原昭二
1984	8へ	スギ成木施肥試験地	戸澤俊治
1985	8	新路体構造林道試験地	大河原昭二
1986	11り	コナラ成木施肥試験地	戸澤俊治
1986	11ら	コナラ成木施肥試験地	戸澤俊治
1988	1お	スギ植栽密度試験地	戸澤俊治
1988	8い	カラマツ-ヒノキ複層林試験地	安藤 貴
1988	8と	スギ間伐試験地	安藤 貴
1988	8ぬ	スギ成木施肥試験地	戸澤俊治
1989	2い	ヒバ天然林施業試験地	安藤 貴
1989	2ろ	ヒバ天然林施業試験地	安藤 貴
1989	2か	ウダイカンバ-スギ複層林試験地	安藤 貴
1989	7と	ヒバ人工造林試験地	安藤 貴
1989	8と	スギ-ヒバ複層林試験地	安藤 貴
1989	11に	スギ間伐試験地	安藤 貴
1989	9ち,り	広葉樹-ヒバ林動態試験地	橋本良二
1991	2を	大滝沢試験地	杉田久志
1992	6わ	スギ複層林試験地	安藤 貴
1992	10ろ	林床木本種個体群試験地 I	橋本良二
1992	9り	林床木本種個体群試験地 II	橋本良二
1995	13ほ	森林空間の微気象観測タワー	太田岳史

附表-4 小班区画の変更



附表一5 生態系保護研究林一覽

林班	小班	面積(ha)	林齡	備考	林班	小班	面積(ha)	林齡	備考
2	ぬ	13.162	235	ヒバ・スギ・広	9	と	8.698	125	ヒバ・広
2	る	7.791	105	ヒバ・スギ・広	10	い	6.744	105	ヒバ・スギ・広
2	を	6.022	105	ヒバ・スギ・広 大滝沢(試)	10	ろ	16.397	115	ヒバ・広
3	と	1.211	125	スギ	10	は	6.137	95	ヒバ・広
3	り	8.264	185	スギ・ヒバ	10	ほ	1.599	115	スギ
3	つ	7.353	130	スギ	10	へ	7.511	105	ヒバ・広
3	ね	6.956	120	スギ	10	と	15.823	110	ヒバ・広
4	か	11.044	105	ヒバ・スギ・広	10	ち	12.554	115	ブナ
4	よ	9.205	105	ヒバ・スギ・広	10	ぬ	6.128	100	ヒバ・スギ・広
5	は	9.711	185	ヒバ・スギ・広	10	る	8.996	95	ヒバ・広
5	に	9.973	115	ヒバ・スギ・広	10	を	4.124	95	スギ
5	ほ	1.310	105	スギ	16	い	11.532	85	アカマツ
5	と	4.235	105	スギ	16	ろ	6.162	100	アカマツ
9	に	14.976	95	ヒバ・広	16	は	5.389	100	アカマツ
9	ほ	7.030	105	ヒバ・広	16	に	7.045	80	アカマツ
9	へ	7.353	135	ヒバ・広	16	ほ	4.686	75	アカマツ・コナラ
					16	へ	10.657	85	アカマツ

附表一6 見本研究林一覽

林班	小班	面積(ha)	林齡	備考	林班	小班	面積(ha)	林齡	備考
1	は	0.182	91	オウシュウトウヒ	11	の	0.056	92	サワラ
1	う3	0.335	52	ダケカンバ, シラカンバ	11	お	0.281	12	ヒノキ・ミズナラ・クリ
6	ろ1	0.512	30	スギ産地別	12	に2	0.164	20	ブナ
6	に	0.900	88	オウシュウトウヒ	12	に3	0.417	19	トチノキ
6	く2	0.062	86	オウシュウトウヒ	12	に4	0.123	19	ホオノキ
7	は	0.109	96	オウシュウトウヒ	12	ぬ2	0.232	47	コバノヤマハンノキ
7	く	1.695	48	アカマツ産地別	12	る2	0.198	47	コバノヤマハンノキ
7	ふ	0.372	99	サワラ	13	い	0.459	16	シラカンバ
11	へ	0.160	93	オウシュウトウヒ	13	ろ	0.076	40	コバノヤマハンノキ
11	を2	0.060	53	ハンテンボク	13	に	0.071	40	コバノヤマハンノキ
11	わ3	0.242	51	ハンテンボク	14	ろ3	0.120	16	ホオノキ
11	ら2	0.055	12	オウシュウトウヒ	14	わ3	0.052	29	クロマツ
11	む	0.016	26	ヤチダモ					

附表一7 特定研究林一覽

林班	小班	面積(ha)	林齡	備考	林班	小班	面積(ha)	林齡	備考
長伐期施業林									
1	ろ	0.143	91	スギ	6	け	0.122	97	ヒノキ
1	へ	1.321	93	スギ	6	ふ	0.368	90	カラマツ
1	と	0.362	91	スギ	6	こ1	0.709	90	ヒノキ

1	ち	0.263	91	カラマツ	6	こ2	0.038	90	カラマツ
1	む	0.287	92	スギ	6	こ3	0.026	90	トウヒ
1	み	0.341	94	スギ	7	に1	0.272	96	ヒノキ
1	お1	0.887	102	スギ	7	へ	0.420	96	カラマツ
1	お2	0.257	102	ヒノキ	7	と1	1.417	101	スギ
1	え	3.879	95	スギ	7	ち1	0.786	101	ヒノキ
4	い	0.726	99	スギ	7	ち2	0.111	101	スギ
6	そ1	0.216	95	カラマツ	7	り	0.111	101	スギ
6	そ2	0.089	95	カラマツ	7	こ	0.930	98	スギ
6	う1	0.334	91	カラマツ	8	ぬ	0.762	82	スギ
6	う2	0.124	91	ヒノキ	11	ほ2	0.221	93	スギ
6	く1	0.710	90	ヒノキ	11	ね	0.153	102	ヒノキ
6	ま1	0.681	93	スギ					
天然更新施業									
1	く5	0.422	49	ウダイカンバ天然更新	12	ち	1.567	57	アカマツ天然更新
11	り1	0.741	75	コナラ萌芽更新	13	へ	0.571	66	アカマツ天然更新
11	り2	0.095	24	コナラ萌芽更新	15	は1	0.492	11	アカマツ天然更新
11	よ	0.931	56	アカマツ天然更新					
複層林, 混交林									
6	な	0.448	35	カラマツ・アカマツ	7	と1	1.417	101	スギ-ヒバ
6	の1	0.426	96	スギ・ヒノキ	8	い	0.927	85	カラマツ-ヒノキ
6	の2	0.122	96	カラマツ-ヒノキ	8	と	0.588	68	スギ-ヒバ
6	の3	0.358	96	スギ・ヒノキ	12	に6	0.443	16	ケヤキ・シラカンバ
6	ま3	1.260	88(17)	スギ-スギ	14	ろ1	0.118	32	スギ・(アカマツ)
6	て	0.755	97	スギ・ヒノキ	14	ろ2	0.342	31	スギ・(アカマツ)
6	あ	0.554	97	スギ・ヒノキ					
間伐, 密度効果									
12	は	0.802	75	アカマツ密度効果	14	り	6.133	95	アカマツ密度効果
12	ほ	1.032	115	アカマツ密度効果	15	へ	9.636	105	アカマツ密度効果
天然林択伐施業									
2	い	8.467	135	ヒバ・広葉樹	3	そ	6.699	115	スギ・ヒバ
2	ろ	4.836	235	ヒバ・広葉樹	3	む	6.920	120	スギ・ヒバ
2	は	3.238	215	ヒバ・広葉樹	4	に	2.885	98	ヒバ・広葉樹
2	ほ	0.880	215	ヒバ・広葉樹	4	へ	5.416	95	ヒバ・広葉樹
2	へ	0.969	215	広葉樹	4	ち	8.934	115	広葉樹
2	り	10.855	110	スギ・ヒバ・広葉樹	4	り	2.476	105	ヒバ・広葉樹
3	は	6.093	135	ヒバ・広葉樹	4	を	1.937	105	ヒバ・広葉樹
3	ほ	6.829	195	ヒバ・広葉樹	4	わ	9.904	105	広葉樹
3	へ	6.451	195	ヒバ	5	り	1.562	135	スギ・広葉樹
3	ち	8.891	215	ヒバ	5	る	4.872	115	ネズコ・スギ・ヒバ・ 広葉樹
3	ぬ	8.981	165	スギ・ヒバ	10	よ	5.912	85	スギ・ヒバ
3	た	6.222	215	ヒバ	12	に7	2.713	95	広葉樹
3	れ	4.036	100	ヒバ・広葉樹					
その他									
6	ろ2	0.136	30	トラクタ集材跡地	13	は	0.395	40	アカマツ牧草混播
8	へ	0.605	69	スギ成木施肥					
放牧試験									
17	い	0.535	96		17	ほ	4.892	65	
17	ろ	8.786	65		17	へ	6.491	65	

17	は	11.956	65	17	と	4.404	65
17	に	1.238	65	17	ち	7.587	65

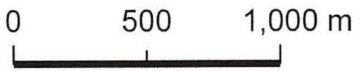
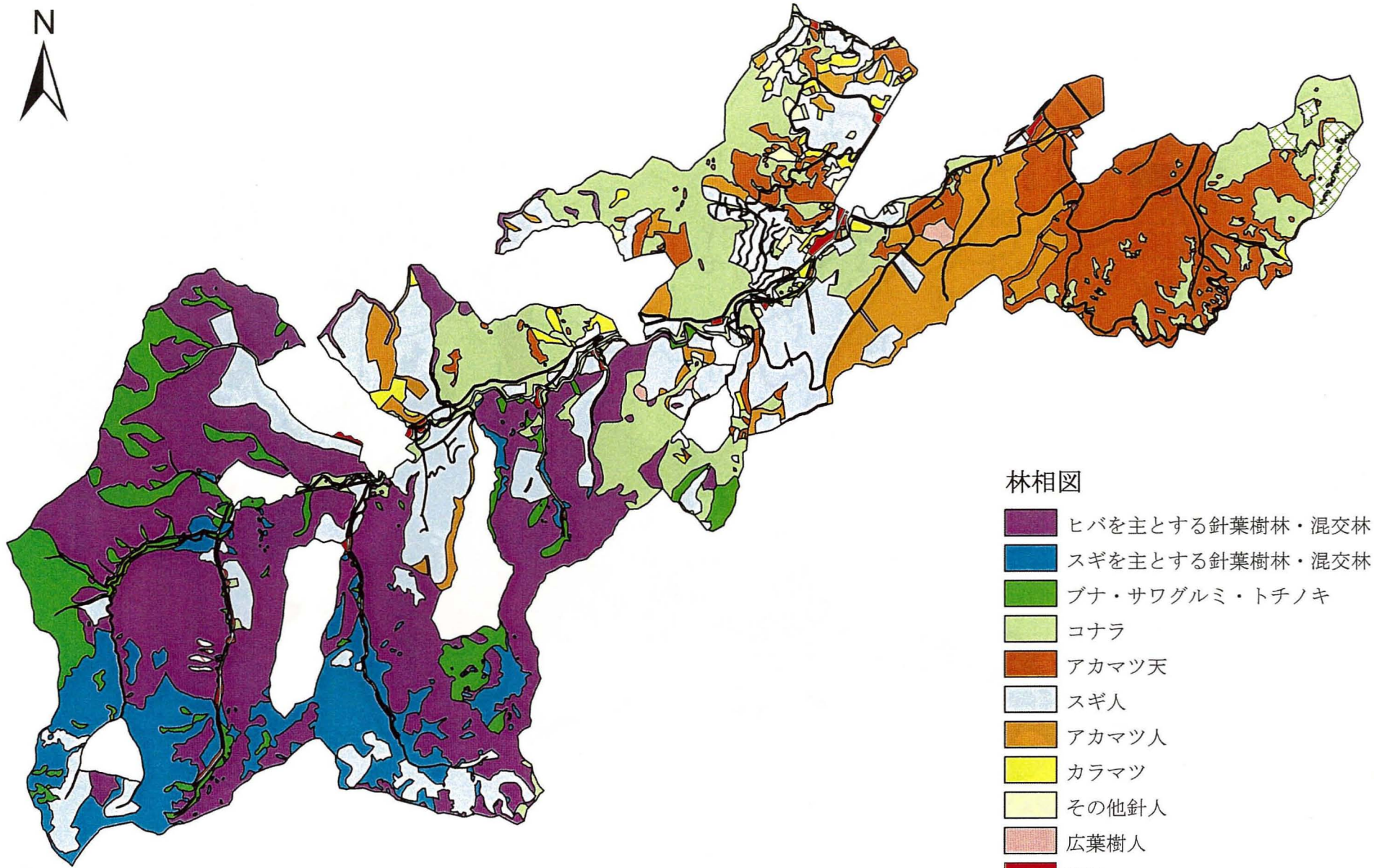
附表-8 保全研究林一覽

林班	小班	面積 (ha)	林齡	備考	林班	小班	面積(ha)	林齡	備考
水源涵養林、水文観測林									
1	に	0.241	85		1	ふ	10.212	95	
1	り	2.098	105		1	こ	7.564	115	
1	ぬ	0.042	91		2	と	0.162	85	
1	る	5.185	95		4	ほ	0.945	95	
1	を	0.451	90		4	と	0.835	95	
1	わ1	0.795	65		6	ゆ1	9.136	75	水文観測
1	わ2	1.327	55		6	ゆ2	1.005	42	水文観測
1	よ	2.820	105		7	ま	1.074	98	
1	た	0.364	86		7	え	3.143	90	
1	れ	0.100	88		7	て	6.807	75	
1	そ	0.160	89		7	あ	0.389	96	
1	つ	2.405	105		7	さ	10.029	75	
1	ね1	0.650	95		8	る	5.965	85	
1	ね2	0.794	86		8	を	0.452	105	
1	な1	1.503	85		8	わ	0.360	115	
1	な2	1.905	41		8	か	3.093	235	
1	ら	2.566	85		9	ち	0.714	115	
1	や	1.708	85		9	り	18.684	110	
1	け	6.790	185						
土砂崩壊防止林、土砂流出防備林									
1	の	0.524	95	土流	6	み	1.249	125	土流
1	て	2.749	95	土流	6	し	12.317	75	土流
2	ち	3.188	135	土流	7	つ	2.292	120	土流
2	わ	0.835	115	土流	7	ね	10.671	95	土流
4	る3	0.186	46	土崩	7	な	10.496	95	土流
5	ろ1	7.513	185	土流	7	ら	1.832	95	土流
5	ろ2	9.694	185	土崩	8	ち	3.184	85	土流
5	へ	22.384	105	土流	8	り	18.754	85	土流
6	い	0.354	75	土流	11	そ	0.413	100	土流
6	つ	1.638	110	土流	12	ろ	1.063	75	土流
防風林									
1	ま8	0.064	100	ヒノキ	7	ゆ	0.825	235	ヒバ
2	よ4	0.120	255	ヒバ	8	う	1.566	235	ヒバ
2	た3	0.417	235	ヒバ	11	れ3	0.179	50	オウシュウトウヒ
6	た	0.263	75	コナラ	15	ほ	2.384	75	アカマツ
風致保健林									
6	ち	3.287	75	アカマツ・コナラ	11	か	0.850	75	コナラ
6	ぬ	0.182	75	コナラ	11	ら	5.037	65	コナラ
6	お	0.160	75	コナラ	12	と	3.005	75	コナラ
6	め	0.884	120	アカマツ	14	い	0.289	12	ケヤキ・カツラ・カエデ・キササギ

7	い	0.296	105	アカマツ	14	へ	3.317	115	アカマツ
7	ろ2	0.528	101	カラマツ	14	と	2.554	115	アカマツ
7	ぬ	0.294	65	コナラ	14	ぬ	1.841	65	アカマツ
11	い1	0.827	100	カラマツ	14	を	5.047	105	アカマツ
11	い2	0.454	100	カラマツ	15	い	4.558	105	アカマツ
11	い3	0.087	12	コナラ					
<hr/>									
7	ろ1	0.655	101	旧事務所跡	除地になった。				
<hr/>									



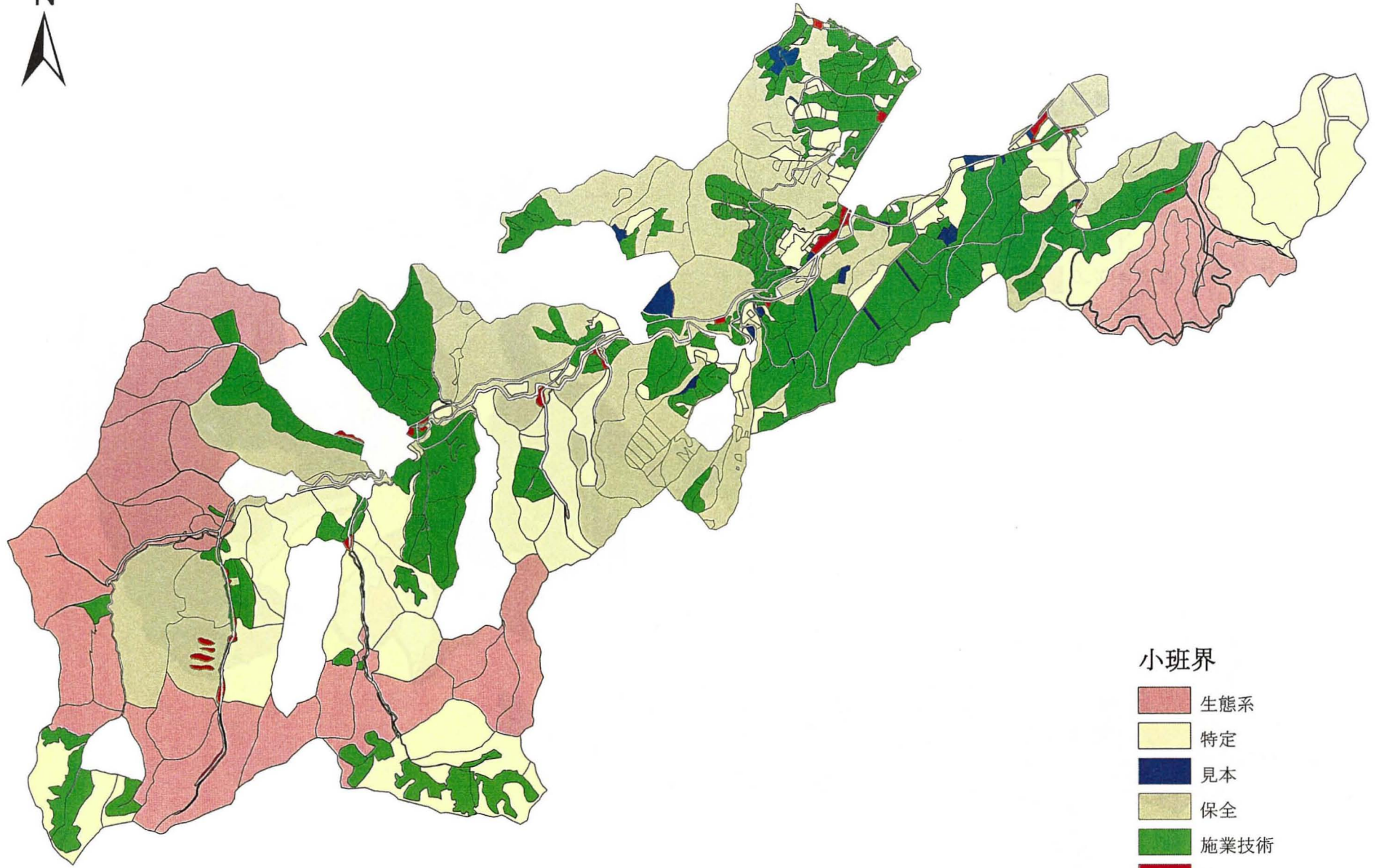
— 77 —



林相図

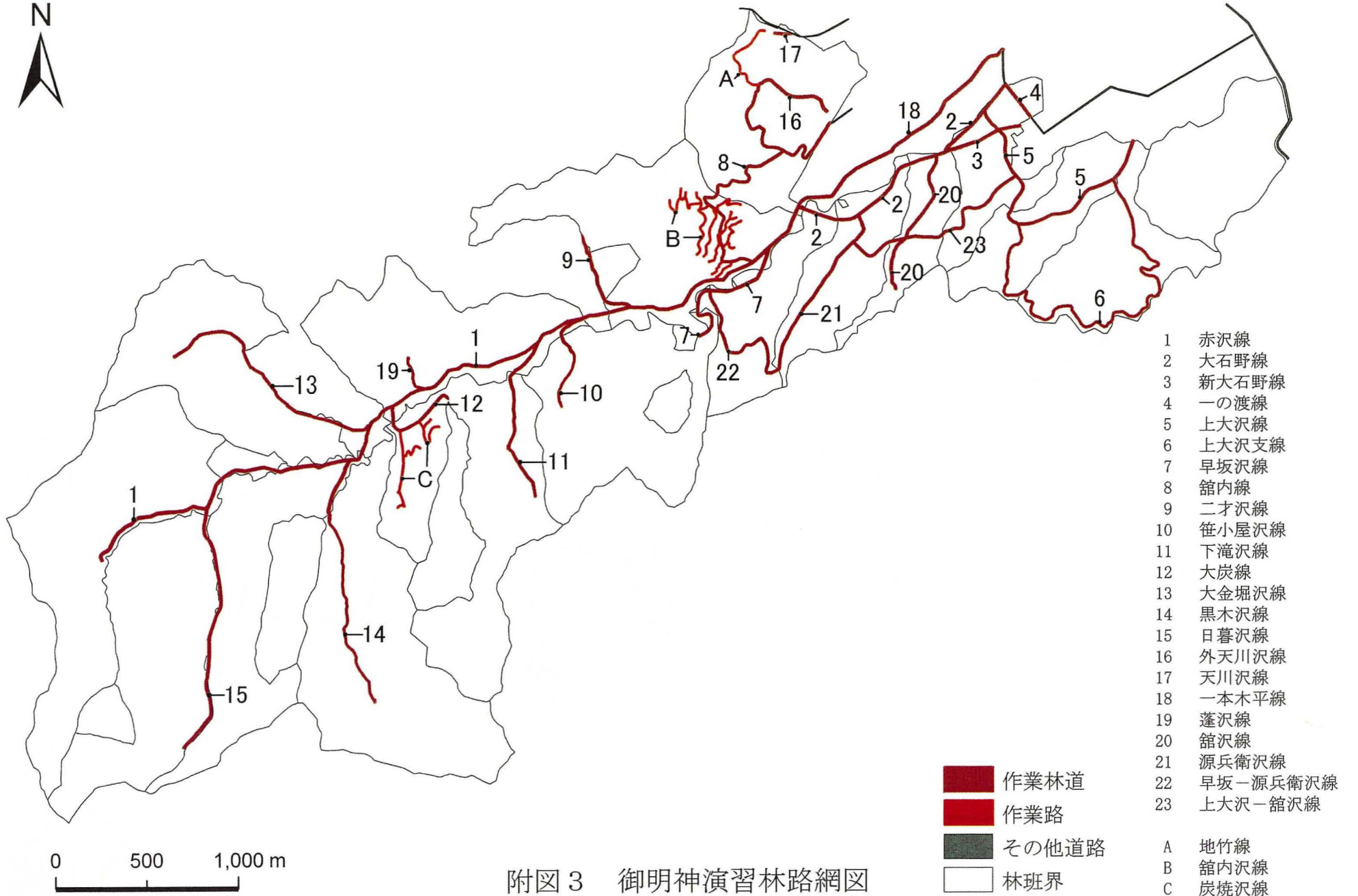
-  ヒバを主とする針葉樹林・混交林
-  スギを主とする針葉樹林・混交林
-  ブナ・サワグルミ・トチノキ
-  コナラ
-  アカマツ天
-  スギ人
-  アカマツ人
-  カラマツ
-  その他針人
-  広葉樹人
-  除地
-  未立木地
-  牧草地

附図 1 御明神演習林林相図

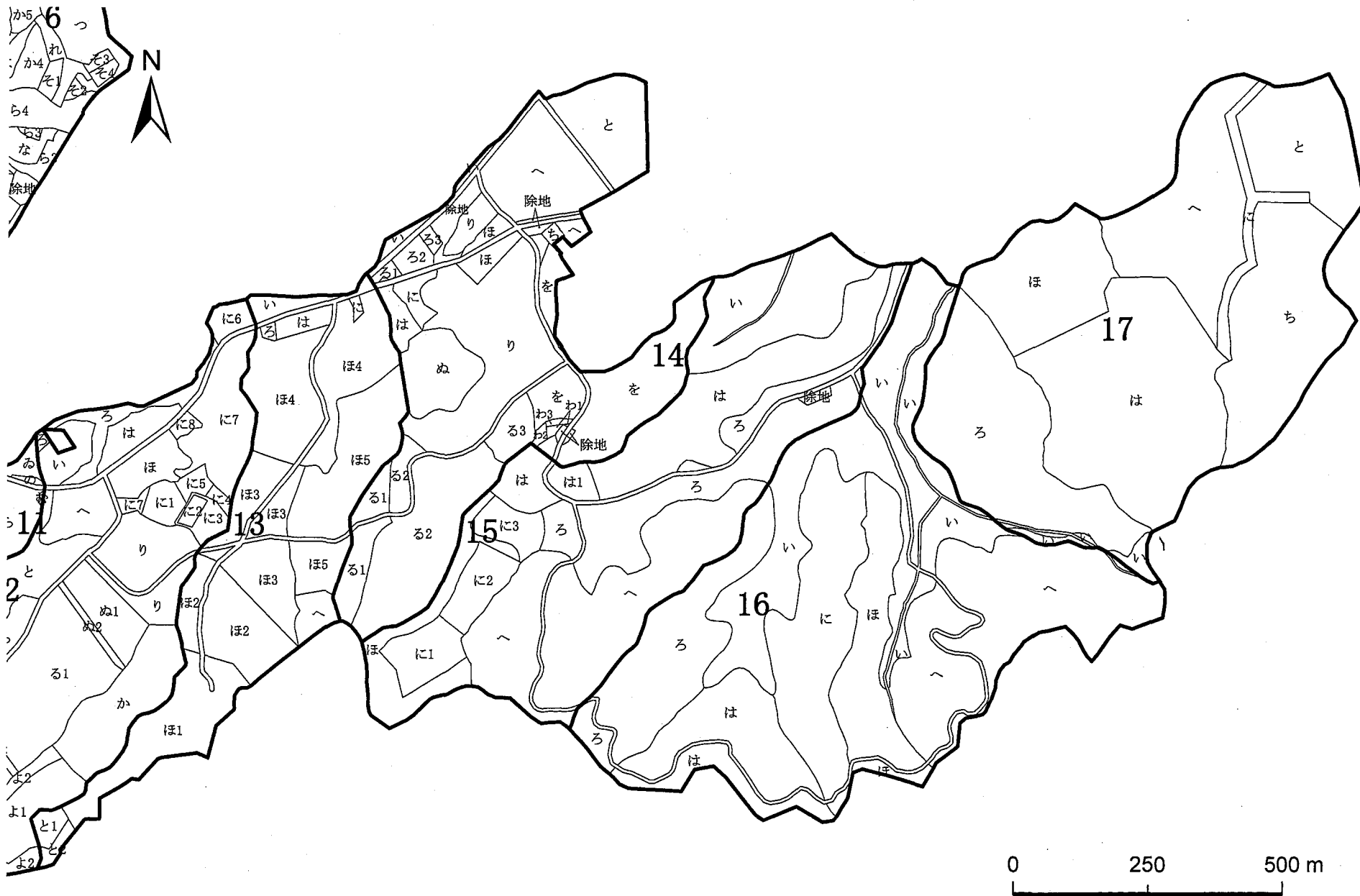


0 500 1,000 m

附図2 御明神演習林地種区分

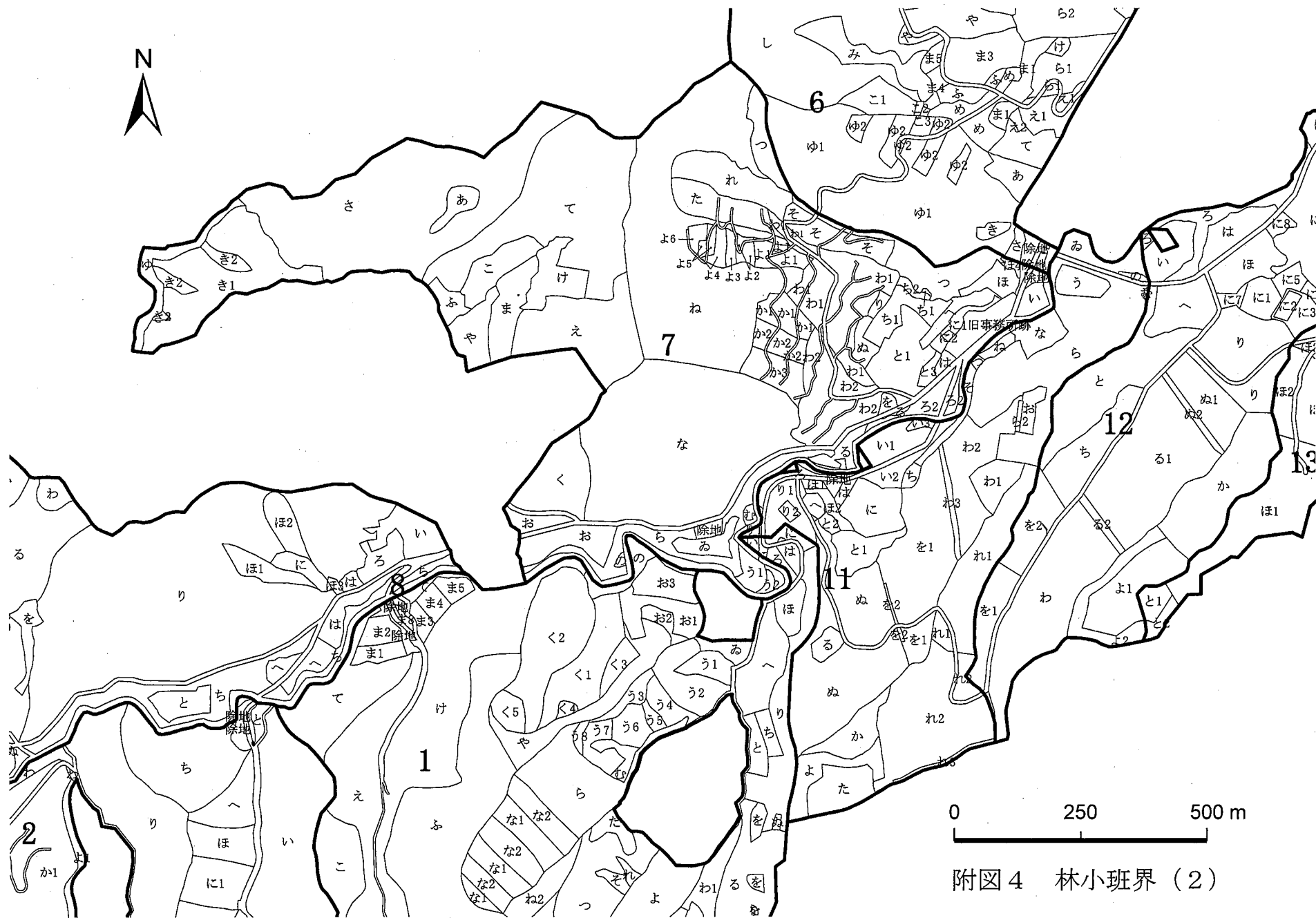


附図3 御明神演習林路網図

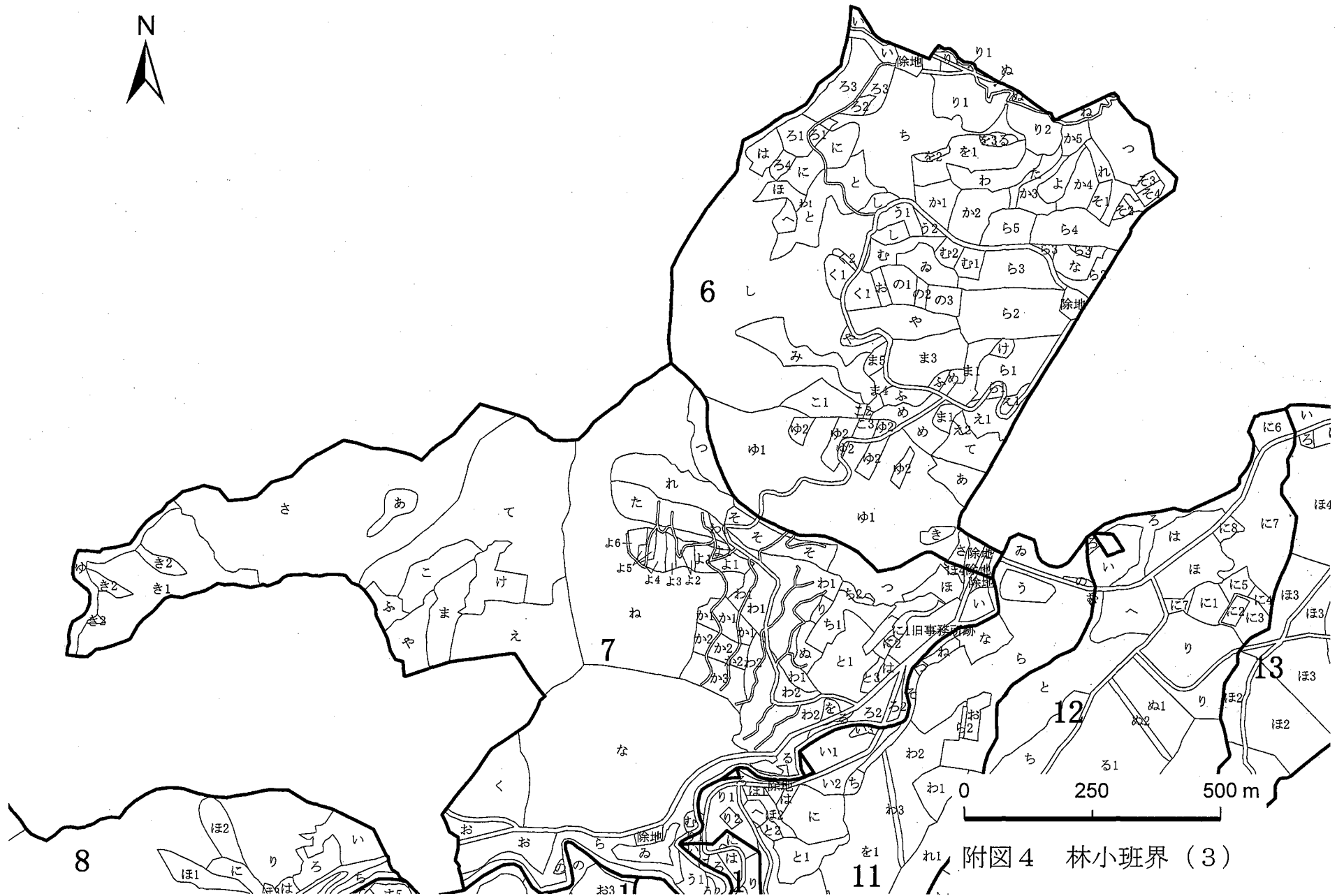


0 250 500 m

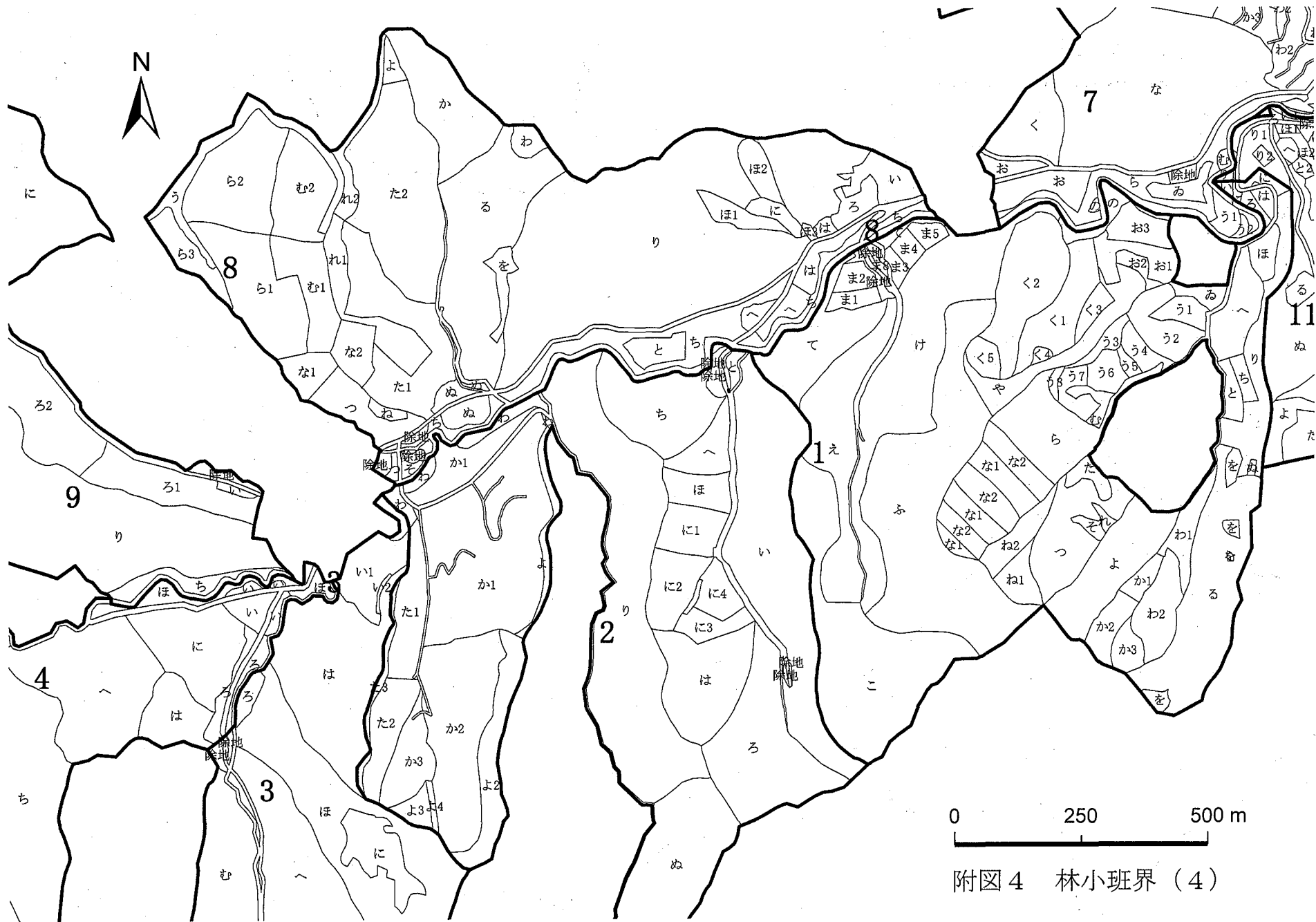
附図4 林小班界 (1)



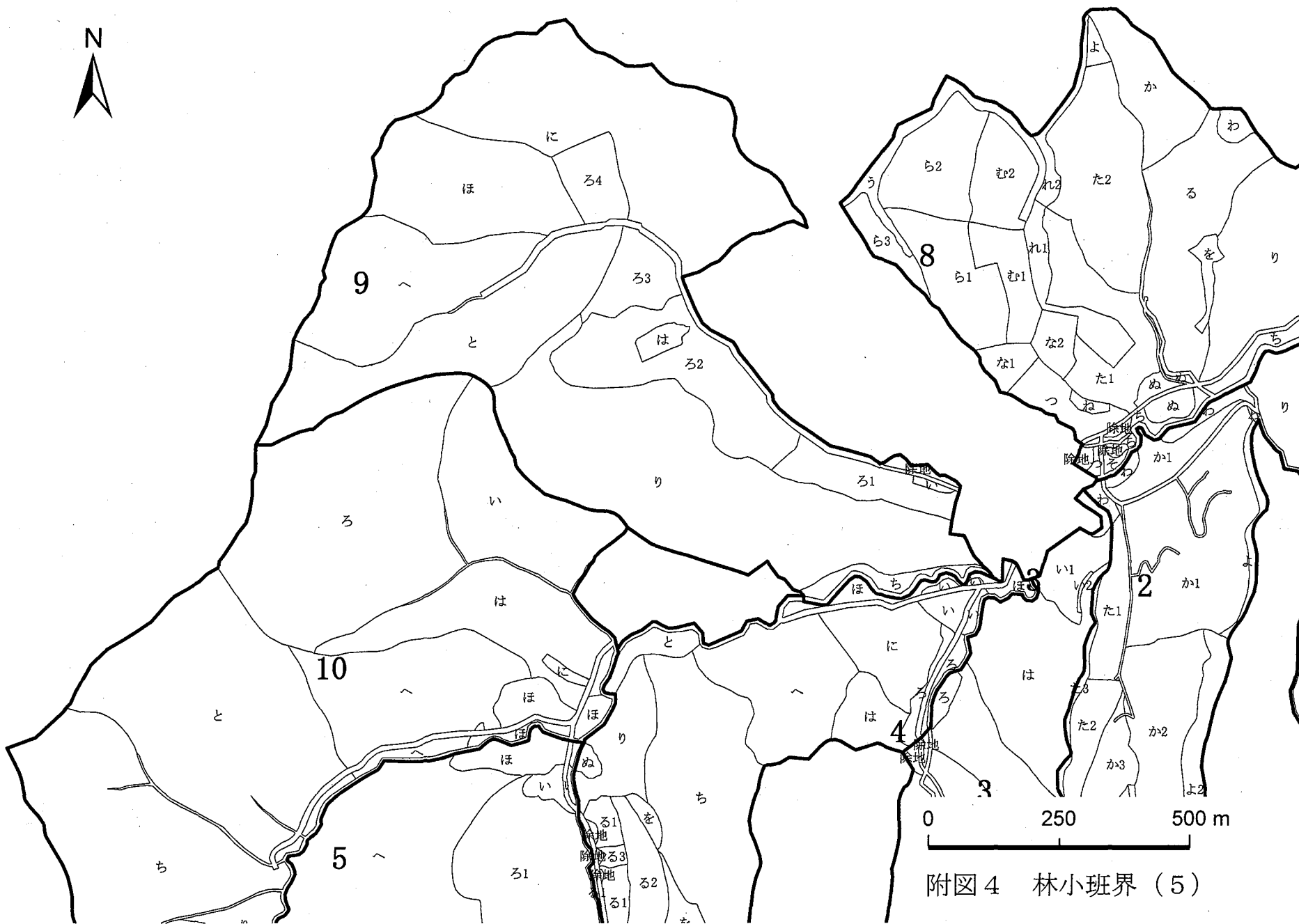
附図4 林小班界 (2)



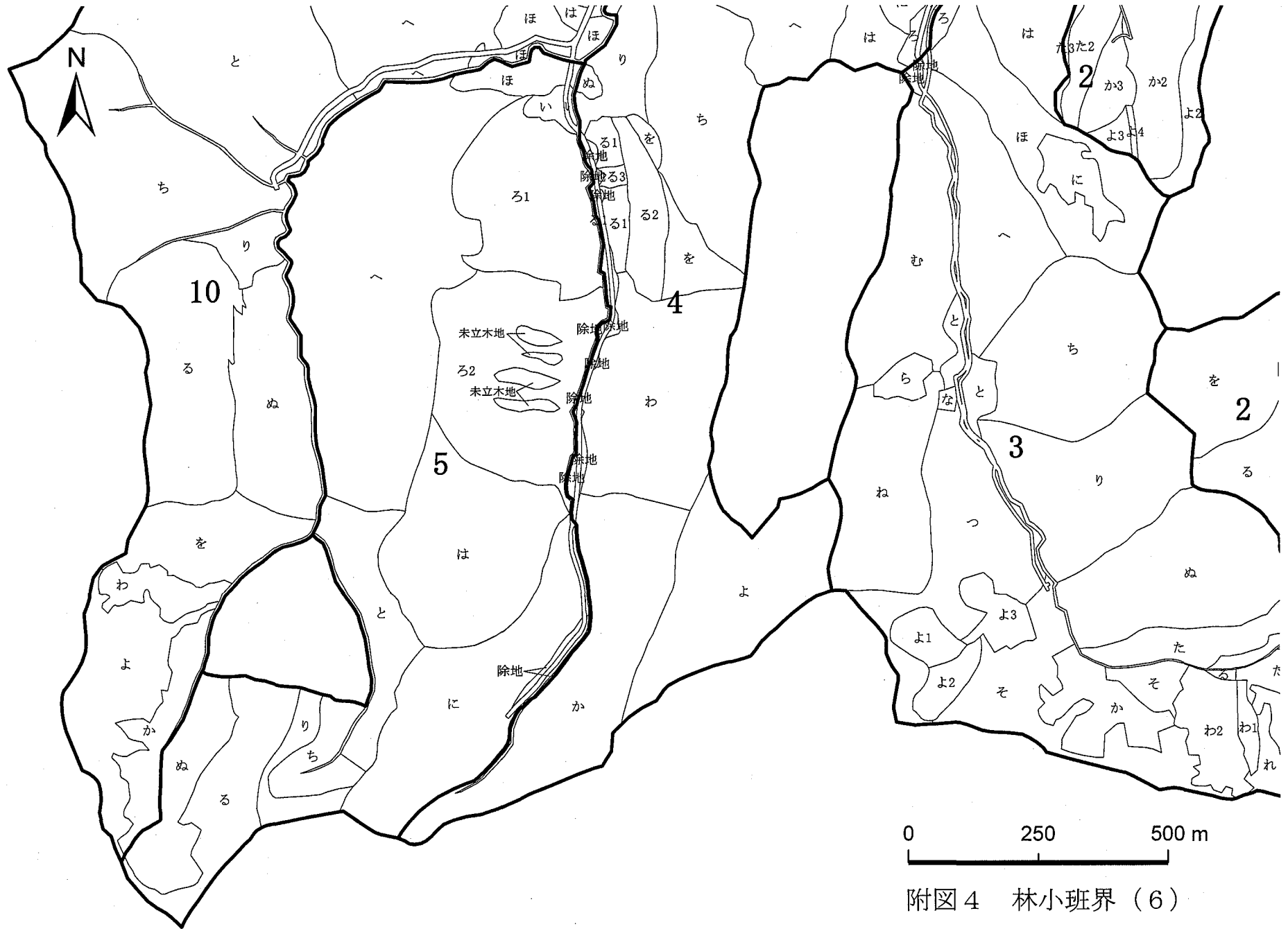
附図4 林小班界 (3)



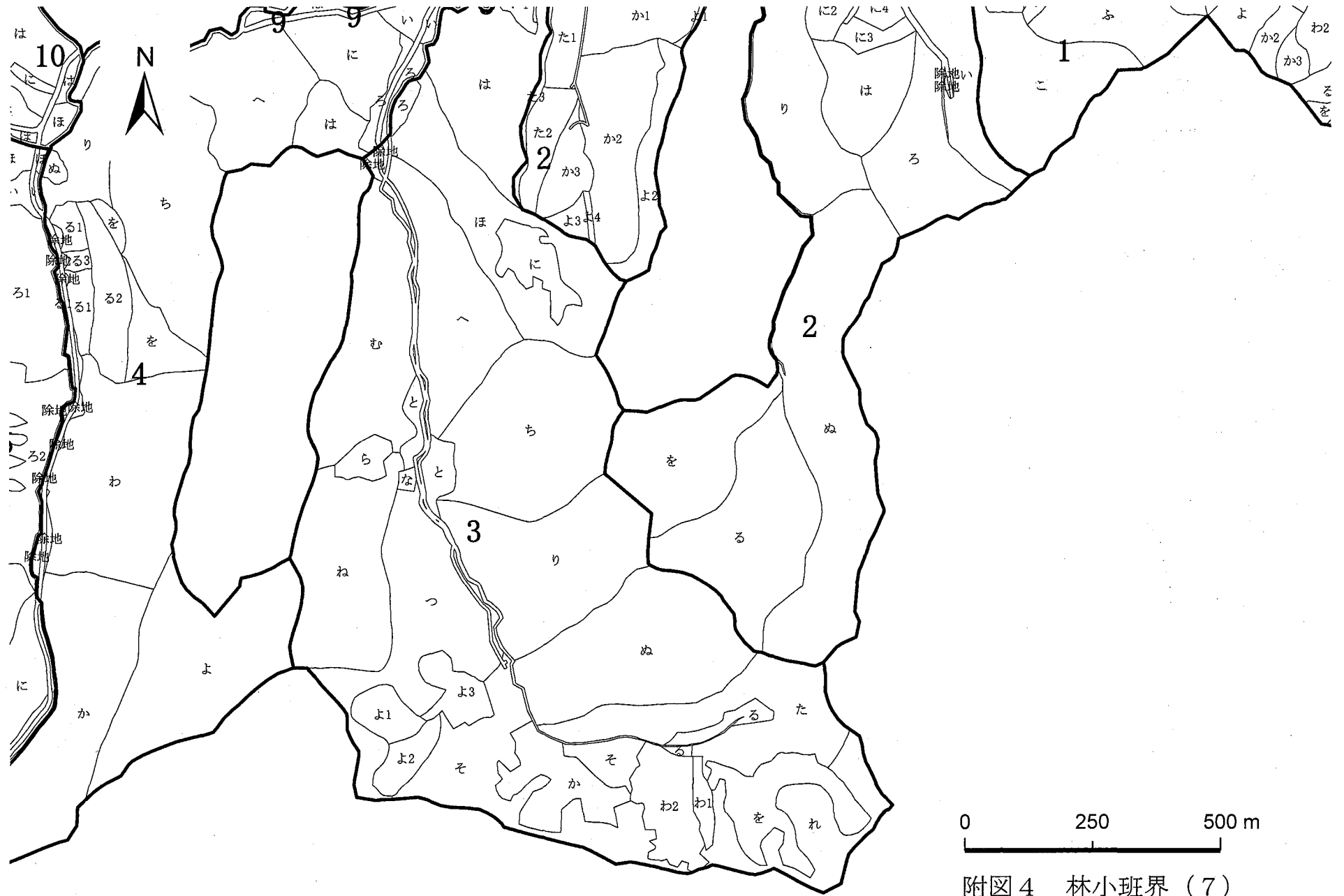
附図4 林小班界(4)



附図4 林小班界 (5)



附図4 林小班界 (6)



附図4 林小班界 (7)

御明神演習林第2次森林管理計画樹立体制

1. 森林管理計画検討委員会

区分	所属	職名	氏名	任期
座長	寒冷フィールドサイエンス教育研究センター	教授	澤口勇雄	平成21年7月～
委員	共生環境課程	教授	橋本良二	平成21年7月～
委員	共生環境課程	教授	岡田秀二	平成21年7月～
委員	共生環境課程	教授	青井俊樹	平成21年7月～
委員	共生環境課程	教授	立川史郎	平成21年7月～
委員	共生環境課程	准教授	國崎貴嗣	平成21年7月～
委員	寒冷フィールドサイエンス教育研究センター	准教授	山本信次	平成21年7月～

2. 編成組織

区分	所属	職名	氏名
主査	循環型森林管理技術分野教育研究部	教授	澤口勇雄
編成担当員	御明神演習林	技術専門員	佐々木一也
編成担当員	御明神演習林	技術職員	麻生臣太郎

3. 現地調査

所属	職名	氏名
循環型森林管理技術分野教育研究部	教授	澤口勇雄
御明神演習林	技術専門員	佐々木一也
御明神演習林	技術専門職員	菊地智久
御明神演習林	技術職員	高橋健保
御明神演習林	技術職員	麻生臣太郎
御明神演習林	技能職員	堂屋和幸
滝沢演習林	技術専門職員	齋藤 誠
滝沢演習林	技術専門職員	濱道寿幸
滝沢演習林	技術職員	藤田泰崇
滝沢演習林	技術職員	渡邊 篤

本計画は森林管理計画検討委員会の議を経て平成23年1月21日開催の寒冷フィールドサイエンス教育研究センター運営委員会で承認された。